

## ภาคผนวก ก-51

แบบบันทึกการตรวจสอบหลอดไฟและการซ่อมแซม



แบบบันทึกการตรวจสอบผลผลิตไฟเบอร์จากโรงงานฯ ประจำเดือน.....

ร/ด/ป	บริเวณที่ตรวจสอบ	ผลการตรวจสอบ		การแก้ไข	ผู้ตรวจสอบ	หมายเหตุ
		ไม่ชำรุด	ชำรุด			
5/๕/๖5	สำนักงาน	✓			ผู้ตรวจสอบ	
	ลูกทึบ	✓			ผู้ตรวจสอบ	
	หม้อต้ม		✓	5/๕/๖5	ผู้ตรวจสอบ	
	หม้อเคียว-หม้อปั่น				ผู้ตรวจสอบ	
10/๕/๖5	สำนักงาน	✓			ผู้ตรวจสอบ	
	ลูกทึบ	✓			ผู้ตรวจสอบ	
	หม้อต้ม	✓			ผู้ตรวจสอบ	
	หม้อเคียว-หม้อปั่น	✓			ผู้ตรวจสอบ	
15/๕/๖5	สำนักงาน	✓			ผู้ตรวจสอบ	
	ลูกทึบ	✓			ผู้ตรวจสอบ	
	หม้อต้ม	✓			ผู้ตรวจสอบ	
	หม้อเคียว-หม้อปั่น	✓			ผู้ตรวจสอบ	
๒๐/๕/๖5	สำนักงาน	✓			ผู้ตรวจสอบ	
	ลูกทึบ	✓			ผู้ตรวจสอบ	
	หม้อต้ม	✓			ผู้ตรวจสอบ	
	หม้อเคียว-หม้อปั่น	✓			ผู้ตรวจสอบ	
๒๕/๕/๖5	สำนักงาน	✓			ผู้ตรวจสอบ	
	ลูกทึบ	✓			ผู้ตรวจสอบ	
	หม้อต้ม	✓			ผู้ตรวจสอบ	
	หม้อเคียว-หม้อปั่น	✓			ผู้ตรวจสอบ	

แบบบันทึกการตรวจสอบผลผลิตไฟเบอร์จากโรงงานฯ ประจำเดือน.....

ร/ด/ป	บริเวณที่ตรวจสอบ	ผลการตรวจสอบ		การแก้ไข	ผู้ตรวจสอบ	หมายเหตุ
		ไม่ชำรุด	ชำรุด			
5/๖/๖5	สำนักงาน	✓			ผู้ตรวจสอบ	
	ลูกทึบ	✓			ผู้ตรวจสอบ	
	หม้อต้ม	✓			ผู้ตรวจสอบ	
	หม้อเคียว-หม้อปั่น	✓			ผู้ตรวจสอบ	
10/๖/๖5	สำนักงาน	✓			ผู้ตรวจสอบ	
	ลูกทึบ	✓			ผู้ตรวจสอบ	
	หม้อต้ม	✓			ผู้ตรวจสอบ	
	หม้อเคียว-หม้อปั่น	✓			ผู้ตรวจสอบ	
15/๖/๖5	สำนักงาน	✓			ผู้ตรวจสอบ	
	ลูกทึบ	✓			ผู้ตรวจสอบ	
	หม้อต้ม		✓	เปลี่ยนหม้อต้ม	ผู้ตรวจสอบ	
	หม้อเคียว-หม้อปั่น	✓			ผู้ตรวจสอบ	
๒1/๖/๖5	สำนักงาน	✓			ผู้ตรวจสอบ	
	ลูกทึบ	✓			ผู้ตรวจสอบ	
	หม้อต้ม	✓			ผู้ตรวจสอบ	
	หม้อเคียว-หม้อปั่น	✓			ผู้ตรวจสอบ	
2๕/๖/๖5	สำนักงาน	✓			ผู้ตรวจสอบ	
	ลูกทึบ	✓			ผู้ตรวจสอบ	
	หม้อต้ม	✓			ผู้ตรวจสอบ	
	หม้อเคียว-หม้อปั่น	✓			ผู้ตรวจสอบ	

แบบบันทึกการตรวจสอบหลอดไฟและการทำงานของระบบ ประจําเดือน ๒๕๕๕

ว/ด/ป	บริเวณที่ตรวจสอบ	ผลการตรวจสอบ		การแก้ไข	ผู้ตรวจสอบ	หมายเหตุ
		ไม่ชำรุด	ชำรุด			
5/5/๕5	สำนักงาน	/			ส.ก.วิค	
	ลูกทึบ	/			ส.ก.วิค	
	หม้อต้ม	/			ส.ก.วิค	
	หม้อเคียว-หม้อปั่น	/			ส.ก.วิค	
10/5/๕5	สำนักงาน	/			ส.ก.วิค	
	ลูกทึบ	/			ส.ก.วิค	
	หม้อต้ม	/			ส.ก.วิค	
	หม้อเคียว-หม้อปั่น	/			ส.ก.วิค	
15/5/๕5	สำนักงาน	/			ส.ก.วิค	
	ลูกทึบ	/			ส.ก.วิค	
	หม้อต้ม	/			ส.ก.วิค	
	หม้อเคียว-หม้อปั่น	/			ส.ก.วิค	
21/5/๕5	สำนักงาน	/			ส.ก.วิค	
	ลูกทึบ	/			ส.ก.วิค	
	หม้อต้ม	/			ส.ก.วิค	
	หม้อเคียว-หม้อปั่น	/			ส.ก.วิค	
30/5/๕5	สำนักงาน	/			ส.ก.วิค	
	ลูกทึบ	/			ส.ก.วิค	
	หม้อต้ม	/			ส.ก.วิค	
	หม้อเคียว-หม้อปั่น	/			ส.ก.วิค	

แบบบันทึกการตรวจสอบหลอดไฟและการทำงานของระบบ ประจําเดือน ๒๕๕๕

ว/ด/ป	บริเวณที่ตรวจสอบ	ผลการตรวจสอบ		การแก้ไข	ผู้ตรวจสอบ	หมายเหตุ
		ไม่ชำรุด	ชำรุด			
11/๖/๕5	สำนักงาน	/			ส.ก.วิค	
	ลูกทึบ	/			ส.ก.วิค	
	หม้อต้ม	/			ส.ก.วิค	
	หม้อเคียว-หม้อปั่น	/			ส.ก.วิค	
11/๖/๕5	สำนักงาน	/			ส.ก.วิค	
	ลูกทึบ	/			ส.ก.วิค	
	หม้อต้ม	/			ส.ก.วิค	
	หม้อเคียว-หม้อปั่น	/			ส.ก.วิค	
18/๖/๕5	สำนักงาน	/			ส.ก.วิค	
	ลูกทึบ	/			ส.ก.วิค	
	หม้อต้ม	/			ส.ก.วิค	
	หม้อเคียว-หม้อปั่น	/			ส.ก.วิค	
25/๖/๕5	สำนักงาน	/			ส.ก.วิค	
	ลูกทึบ	/			ส.ก.วิค	
	หม้อต้ม	/			ส.ก.วิค	
	หม้อเคียว-หม้อปั่น	/			ส.ก.วิค	
๕๗/๖/๕5	สำนักงาน	/			ส.ก.วิค	
	ลูกทึบ	/			ส.ก.วิค	
	หม้อต้ม	/			ส.ก.วิค	
	หม้อเคียว-หม้อปั่น	/			ส.ก.วิค	

แบบบันทึกการตรวจสอบหลอดไฟและการซ่อมแซม ประจำเดือน.....ปี ๒๕๖๕

ว/ด/ป	บริเวณที่ตรวจสอบ	ผลการตรวจสอบ		การแก้ไข	ผู้ตรวจสอบ	หมายเหตุ
		ไม่ชำรุด	ชำรุด			
5/ม.ก/๕๖	สำนักงาน	/			ส.ว.๕๖	
	ลูกทึบ	/			ส.ว.๕๖	
	หม้อต้ม	/			ส.ว.๕๖	
	หม้อเคียว-หม้อปั่น	/			ส.ว.๕๖	
๑๐/ม.ก/๕๖	สำนักงาน	/			ส.ว.๕๖	
	ลูกทึบ	/			ส.ว.๕๖	
	หม้อต้ม	/			ส.ว.๕๖	
	หม้อเคียว-หม้อปั่น	/			ส.ว.๕๖	
๑7/ม.ก/๕๖	สำนักงาน	/			ส.ว.๕๖	
	ลูกทึบ	/			ส.ว.๕๖	
	หม้อต้ม	/			ส.ว.๕๖	
	หม้อเคียว-หม้อปั่น	/			ส.ว.๕๖	
15/พ.ค/๕๖	สำนักงาน	/			ส.ว.๕๖	
	ลูกทึบ	/			ส.ว.๕๖	
	หม้อต้ม	/			ส.ว.๕๖	
	หม้อเคียว-หม้อปั่น	/			ส.ว.๕๖	
30/พ.ค/๕๖	สำนักงาน	/			ส.ว.๕๖	
	ลูกทึบ	/			ส.ว.๕๖	
	หม้อต้ม	/			ส.ว.๕๖	
	หม้อเคียว-หม้อปั่น	/			ส.ว.๕๖	

แบบบันทึกการตรวจสอบหลอดไฟและการซ่อมแซม ประจำเดือน.....ปี ๒๕๖๕

ว/ด/ป	บริเวณที่ตรวจสอบ	ผลการตรวจสอบ		การแก้ไข	ผู้ตรวจสอบ	หมายเหตุ
		ไม่ชำรุด	ชำรุด			
๕/มิ.ย/๕๖	สำนักงาน	/			ส.ว.๕๖	
	ลูกทึบ	/			ส.ว.๕๖	
	หม้อต้ม	/			ส.ว.๕๖	
	หม้อเคียว-หม้อปั่น	/			ส.ว.๕๖	
๑๐/มิ.ย/๕๖	สำนักงาน	/			ส.ว.๕๖	
	ลูกทึบ	/			ส.ว.๕๖	
	หม้อต้ม	/			ส.ว.๕๖	
	หม้อเคียว-หม้อปั่น	/			ส.ว.๕๖	
๑๕/มิ.ย/๕๖	สำนักงาน	/			ส.ว.๕๖	
	ลูกทึบ	/			ส.ว.๕๖	
	หม้อต้ม	/			ส.ว.๕๖	
	หม้อเคียว-หม้อปั่น	/			ส.ว.๕๖	
๓๐/มิ.ย/๕๖	สำนักงาน	/			ส.ว.๕๖	
	ลูกทึบ	/			ส.ว.๕๖	
	หม้อต้ม	/			ส.ว.๕๖	
	หม้อเคียว-หม้อปั่น	/			ส.ว.๕๖	
3๐/มิ.ย/๕๖	สำนักงาน	/			ส.ว.๕๖	
	ลูกทึบ	/			ส.ว.๕๖	
	หม้อต้ม	/			ส.ว.๕๖	
	หม้อเคียว-หม้อปั่น	/			ส.ว.๕๖	

แบบบันทึกการตรวจสอบหลอดไฟและการซ่อมแซม ประจำเดือน ..ก.ค. ๕๕

ว/ด/ป	บริเวณที่ตรวจสอบ	ผลการตรวจสอบ		การแก้ไข	ผู้ตรวจสอบ	หมายเหตุ
		ไม่ชำรุด	ชำรุด			
๖/๓/๕๕	สำนักงาน	/			สุกวิทย์	
	ลูกทึบ	/			สุกวิทย์	
	หม้อต้ม	/			สุกวิทย์	
	หม้อเคียว-หม้อปั่น	/			สุกวิทย์	
๑๑/๓/๕๕	สำนักงาน	/			สุกวิทย์	
	ลูกทึบ	/			สุกวิทย์	
	หม้อต้ม	/			สุกวิทย์	
	หม้อเคียว-หม้อปั่น	/			สุกวิทย์	
๑๕/๓/๕๕	สำนักงาน	/			สุกวิทย์	
	ลูกทึบ	/			สุกวิทย์	
	หม้อต้ม	/			สุกวิทย์	
	หม้อเคียว-หม้อปั่น	/			สุกวิทย์	
๒๕/๓/๕๕	สำนักงาน	/			สุกวิทย์	
	ลูกทึบ	/			สุกวิทย์	
	หม้อต้ม		/	เปลี่ยนหลอดไฟ	สุกวิทย์	
	หม้อเคียว-หม้อปั่น	/			สุกวิทย์	
๓๐/๓/๕๕	สำนักงาน	/			สุกวิทย์	
	ลูกทึบ	/			สุกวิทย์	
	หม้อต้ม		/	เปลี่ยนหลอดไฟ	สุกวิทย์	
	หม้อเคียว-หม้อปั่น	/			สุกวิทย์	

แบบบันทึกการตรวจสอบหลอดไฟและการซ่อมแซม ประจำเดือน ..๔.๔.๕๕

ว/ด/ป	บริเวณที่ตรวจสอบ	ผลการตรวจสอบ		การแก้ไข	ผู้ตรวจสอบ	หมายเหตุ
		ไม่ชำรุด	ชำรุด			
๑๐/๔/๕๕	สำนักงาน	/			สุกวิทย์	
	ลูกทึบ	/			สุกวิทย์	
	หม้อต้ม	/			สุกวิทย์	
	หม้อเคียว-หม้อปั่น	/			สุกวิทย์	
๑๔/๔/๕๕	สำนักงาน	/			สุกวิทย์	
	ลูกทึบ	/			สุกวิทย์	
	หม้อต้ม	/			สุกวิทย์	
	หม้อเคียว-หม้อปั่น	/			สุกวิทย์	
๑๖/๔/๕๕	สำนักงาน	/			สุกวิทย์	
	ลูกทึบ	/			สุกวิทย์	
	หม้อต้ม	/			สุกวิทย์	
	หม้อเคียว-หม้อปั่น	/			สุกวิทย์	
๒๐/๔/๕๕	สำนักงาน	/			สุกวิทย์	
	ลูกทึบ	/			สุกวิทย์	
	หม้อต้ม	/			สุกวิทย์	
	หม้อเคียว-หม้อปั่น	/			สุกวิทย์	
๒๖/๔/๕๕	สำนักงาน	/			สุกวิทย์	
	ลูกทึบ	/			สุกวิทย์	
	หม้อต้ม	/			สุกวิทย์	
	หม้อเคียว-หม้อปั่น	/			สุกวิทย์	

แบบบันทึกการตรวจสอบหลอดไฟและการซ่อมแซม ประจำเดือน มิ.ย. ๕๕

ว.ต/ป	บริเวณที่ตรวจสอบ	ผลการตรวจสอบ		การแก้ไข	ผู้ตรวจสอบ	หมายเหตุ
		ไม่ชำรุด	ชำรุด			
	สำนักงาน	/			ค. ๕๕	
	ลูกทึบ	/			ค. ๕๕	
	หม้อต้ม	/			ค. ๕๕	
	หม้อเคียว-หม้อปั่น	/			ค. ๕๕	
	สำนักงาน	/			ค. ๕๕	
	ลูกทึบ	/			ค. ๕๕	
	หม้อต้ม	/			ค. ๕๕	
	หม้อเคียว-หม้อปั่น	/			ค. ๕๕	
	สำนักงาน	/			ค. ๕๕	
	ลูกทึบ	/			ค. ๕๕	
	หม้อต้ม	/			ค. ๕๕	
	หม้อเคียว-หม้อปั่น	/			ค. ๕๕	
	สำนักงาน	/			ค. ๕๕	
	ลูกทึบ	/			ค. ๕๕	
	หม้อต้ม	/			ค. ๕๕	
	หม้อเคียว-หม้อปั่น	/			ค. ๕๕	

แบบบันทึกการตรวจสอบหลอดไฟและการซ่อมแซม ประจำเดือน พ.ย. ๕๕

ว.ต/ป	บริเวณที่ตรวจสอบ	ผลการตรวจสอบ		การแก้ไข	ผู้ตรวจสอบ	หมายเหตุ
		ไม่ชำรุด	ชำรุด			
5/๕.๕/๕๕	สำนักงาน	/			ค. ๕๕	
	ลูกทึบ	/			ค. ๕๕	
	หม้อต้ม	/			ค. ๕๕	
	หม้อเคียว-หม้อปั่น	/			ค. ๕๕	
1๐/๑.๑/๕๕	สำนักงาน	/			ค. ๕๕	
	ลูกทึบ	/			ค. ๕๕	
	หม้อต้ม	/			ค. ๕๕	
	หม้อเคียว-หม้อปั่น	/			ค. ๕๕	
1๕/๑.๑/๕๕	สำนักงาน	/			ค. ๕๕	
	ลูกทึบ	/			ค. ๕๕	
	หม้อต้ม	/			ค. ๕๕	
	หม้อเคียว-หม้อปั่น	/			ค. ๕๕	
20/๑.๑/๕๕	สำนักงาน	/			ค. ๕๕	
	ลูกทึบ	/			ค. ๕๕	
	หม้อต้ม	/			ค. ๕๕	
	หม้อเคียว-หม้อปั่น	/			ค. ๕๕	
25/๑.๑/๕๕	สำนักงาน	/			ค. ๕๕	
	ลูกทึบ	/			ค. ๕๕	
	หม้อต้ม	/			ค. ๕๕	
	หม้อเคียว-หม้อปั่น	/			ค. ๕๕	

แบบบันทึกการตรวจสอบหลอดไฟและการซ่อมแซม ประจำเดือน..... ๕/๕๕.....

ว/ด/ป	บริเวณที่ตรวจสอบ	ผลการตรวจสอบ		การแก้ไข	ผู้ตรวจสอบ	หมายเหตุ
		ไม่ชำรุด	ชำรุด			
๕/๖/๕๕	สำนักงาน	/			ค.จ.จ	
	ลูกทึบ	/			ค.จ.จ	
	หม้อต้ม		/	ถอดเปลี่ยน เบ้าต้ม และท่อไอน้ำ	ค.จ.จ	
	หม้อเคียว-หม้อปั่น	/			ค.จ.จ	
๑๐/๖/๕๕	สำนักงาน	/			ค.จ.จ	
	ลูกทึบ	/			ค.จ.จ	
	หม้อต้ม		/	ถอดเปลี่ยน เบ้าต้ม และท่อไอน้ำ	ค.จ.จ	
	หม้อเคียว-หม้อปั่น	/			ค.จ.จ	
๑๕/๖/๕๕	สำนักงาน	/			ค.จ.จ	
	ลูกทึบ	/			ค.จ.จ	
	หม้อต้ม	/			ค.จ.จ	
	หม้อเคียว-หม้อปั่น	/			ค.จ.จ	
๑๗/๖/๕๕	สำนักงาน		/	ถอดเปลี่ยน เบ้าต้ม และท่อไอน้ำ	ค.จ.จ	
	ลูกทึบ	/			ค.จ.จ	
	หม้อต้ม	/			ค.จ.จ	
	หม้อเคียว-หม้อปั่น	/			ค.จ.จ	
๓๐/๖/๕๕	สำนักงาน	/			ค.จ.จ	
	ลูกทึบ	/			ค.จ.จ	
	หม้อต้ม	/			ค.จ.จ	
	หม้อเคียว-หม้อปั่น	/			ค.จ.จ	

ภาคผนวก ก-52

คู่มือความปลอดภัยในการใช้ไฟฟ้า



โดยอันตรายต่าง ๆ ที่เกิดขึ้นกับร่างกายมีอาการ 4 อย่าง คือ

- กล้ามเนื้อแข็งตัว
- หัวใจเต้นเร็วกว่าปกติ และหยุดทำงาน
- เซลล์ภายในร่างกายถูกทำลาย
- ระบบประสาทระก



# ความปลอดภัย ในการใช้ไฟฟ้า

บริษัท เป็ดทองรุ่ง จำกัด สาขาที่ 00002

2. เป็นอันตรายต่อทรัพย์สิน ได้แก่ การเกิดเพลิงไหม้และระเบิด ทำให้ทรัพย์สินเสียหายมาก เนื่องจากความประมาท หรือความรุ้เท่าไม่ถึงการณ์



ไฟฟ้าให้โทษแก่มนุษย์ สามารถแบ่งออกได้เป็น

1. เป็นอันตรายแก่ชีวิต คือ การไหลของกระแสไฟฟ้าซึ่งจะมีปริมาณ เพียงเล็กน้อย ถ้าเป็นกระแสไฟสลับก็สามารถทำอันตรายถึงเสียชีวิตได้ ถ้าหากว่ากระแสไฟฟ้านั้นได้ไหลผ่านอวัยวะที่สำคัญ ๆ เช่น หัวใจ

## ผลของไฟฟ้าช็อต

ผลจากที่มีกระแสไฟฟ้าไหลในปริมาณสูง และมีความร้อนสูงจะส่งผลให้เครื่องใช้ไฟฟ้าและอุปกรณ์ใช้งานเสียหาย สายไฟฟ้าอาจร้อนจนหลอมละลายได้ กรณีนี้ถ้าเราเลือกอุปกรณ์ป้องกันกระแสเกินได้เหมาะสมก็จะป้องกันอันตรายได้ หรือถ้าป้องกันไม่ได้ก็หมดกังวลความเสียหายลงได้มาก

อันตรายจากไฟฟ้า เกิดได้ 2 สาเหตุ คือ ไฟฟ้าช็อต และไฟฟ้าดูด ทั้งสองอย่างนี้สาเหตุของกชเกิดที่ต่างกัน และอันตรายก็ได้รับก็ต่างกันด้วย



ไฟฟ้าช็อต (Short Circuit) หรือเรียกอีกอย่างว่าไฟฟ้าดีดวงจร คือ กระแสไฟฟ้าไหลลจรวงจร โดยไม่ผ่านเครื่องใช้ไฟฟ้า



ขนาดกระแส	อาการที่เกิดขึ้น
500mA	ไม่รู้สึก
1A	รู้สึกถึงกระแสไฟฟ้า
1-3A	รู้สึกถึงกระแสไฟฟ้า แต่ไม่เจ็บปวด
3-10A	รู้สึกถึงความเจ็บปวด
สูงกว่า 10A	รู้สึกถึงการเกร็งของกล้ามเนื้อ
สูงกว่า 30A	รู้สึกถึงความขัดข้องของระบบหายใจ
สูงกว่า 75A	รู้สึกถึงความขัดข้องของหัวใจ
สูงกว่า 250A	เกิดความขัดข้องของกล้ามเนื้อหัวใจ

\*\*\* กระแสไฟฟ้าจะไหลผ่านร่างกายได้สูงหากร่างกายมีความต้านทานต่ำ ร่างกายที่เปียกชื้นจะมีความต้านทานต่ำ เมื่อเกิดไฟฟ้าดูดจึงมีอันตรายสูง ดังนั้นขณะที่ร่างกายเปียกชื้นจึงไม่ควรสัมผัสอุปกรณ์เครื่องใช้ไฟฟ้า



**ไฟฟ้าดูด (Electric Shock)** คือ กระแสไฟฟ้าไหลผ่านร่างกาย การเรียกไฟฟ้าดูดจะเป็นการเรียกจากอาการเมื่อกระแสไฟฟ้าไหลผ่านร่างกาย จะเกิดอาการเกร็งของกล้ามเนื้อจนไม่สามารถละบดให้หลุดออกมาได้



### ผลของไฟฟ้าดูดต่อร่างกายมนุษย์

อันตรายจากไฟฟ้าดูดมีผลต่อมนุษย์แตกต่างกันไปตามขนาดกระแสไฟฟ้า และสุขภาพร่างกายของบุคคล อย่างไรก็ตามได้มีการศึกษาวิเคราะห์ผลของกระแสไฟฟ้าที่มีต่อร่างกายมนุษย์โดยใช้ค่าเฉลี่ย ค่าที่ได้แตกต่างกันออกไปตามมาตรฐานการทดสอบตัวอย่างผลของกระแสไฟฟ้าที่มีต่อร่างกายมนุษย์เป็นค่าที่ไม่จำกัด ขนาดและลักษณะดังนี้

### สาเหตุของอุบัติเหตุจากไฟฟ้า

1. ความบกพร่องของเครื่องมือ – อุปกรณ์
2. การปฏิบัติงานที่ไม่ปลอดภัย
3. การขาดความรู้เกี่ยวกับอันตรายของไฟฟ้า



### ปัจจัยของความรุนแรงจากไฟฟ้าดูด

1. ปริมาณกระแสไฟฟ้าที่ไหลผ่านร่างกาย
2. ระยะเวลาที่กระแสไฟฟ้าไหลผ่านร่างกาย
3. เส้นทางที่กระแสไฟฟ้าไหลผ่านร่างกาย



### สาเหตุการบกพร่องของวงจรไฟฟ้า

1. ฉนวนหุ้มสายไฟขาด
2. สายไฟในเครื่องใช้แตะกับส่วนที่เป็นโลหะตัวนอก
3. อุปกรณ์บางอย่างในวงจรไฟฟ้าชำรุด
4. การฉีกสายไฟในวงจรมากกว่าปกติ
5. การซ่อมแซมอุปกรณ์ และเครื่องใช้ไฟฟ้าด้วยตนเอง จะต้องมีควารู้เพียงพอ
6. การใช้ไฟฟ้าด้วยความประมาท
7. ทนทุกข์ทรมานถึงวาระนี้ ต้องสูญเสียทั้งชีวิตและทรัพย์สิน

### ความรุนแรงของการบาดเจ็บขึ้นอยู่กับ

1. ปริมาณหรือจำนวนของกระแส ที่ไหลผ่านร่างกาย
2. ส่วนหรือทางเดินของกระแสไฟฟ้าที่ไหลผ่านร่างกาย
3. ระยะเวลาที่สัมผัสวงจรไฟฟ้า
4. ชนิดของพลังงานไฟฟ้า
5. สภาพของร่างกาย



5. ให้ผู้ที่มีความรู้และความชำนาญทางด้านนี้ทำงานเกี่ยวกับไฟฟ้าได้
6. ต้องใช้เครื่องป้องกันอันตรายเสมอในการทำงานเกี่ยวกับไฟฟ้า
7. มีการตรวจสอบสายไฟฟ้า อุปกรณ์ทางไฟฟ้า และเครื่องใช้ไฟฟ้าอื่น ๆ อยู่เสมอ ถ้าพบส่วนเข้าชุดหรือบกพร่องจะดัดแปลงรายงานให้ผู้รับผิดชอบมาแก้ไขทันที

- ใช้ไฟฟ้ากันกำลัง
- เดินสายไฟฟ้าใกล้แหล่งความร้อน
- ใช้หรือติดตั้งเครื่องใช้ไฟฟ้าใกล้สารไวไฟ
- ต่อสายไปถูกวัสดุฉนวน
- สัมผัสเครื่องใช้ไฟฟ้าที่หุ้มฉนวน
- ใช้พลังงานมากเกินไปเกินขีด

## หลักเกณฑ์การปฏิบัติ เกี่ยวกับการใช้ไฟฟ้า



เป็นการป้องกันไม่ให้กระแสไฟฟ้าผ่านส่วน  
 หนึ่งส่วนใดไปว่าจะเป็นการไหลผ่าน สดดินหรือ  
 ไหลตรงวงจร โดยมีร่างกายของคนถือเป็นส่วน  
 หนึ่งของวงจรไฟฟ้าหรือลวดประจุไฟฟ้าที่  
 ไหลผ่านให้ต่ำกว่าปริมาณที่เป็นอันตราย



1. ทุบฉนวนส่วนที่มีกระแสไฟฟ้าไหลผ่าน
2. มีส่วนที่เกินหรือใส่อยู่ในตัวหรือส่วนที่เป็นฉนวน
3. มีสิ่งกีดขวางหรือทำรั้วกัน
4. อยู่ในระยะที่เอื้ออำนวย
5. ใช้อุปกรณ์ป้องกันภัยส่วนบุคคล
6. มีอุปกรณ์เสริมสำหรับตัดกระแสไฟฟ้าที่เกิดขึ้น

## หลักการป้องกัน อันตรายจากไฟฟ้า



### 3. กำหนดมาตรการป้องกัน และควบคุมทางกฎหมาย ข้อบังคับ หรือระเบียบการทำงาน

- การป้องกันและควบคุมอันตรายจากไฟฟ้า
- ใช้เครื่องป้องกันวงจรไฟฟ้าที่ถูกต้องและเหมาะสม
- ป้องกันอย่าให้เกิดกระแสไฟฟ้าลัดวงจร
- ไม่เดินสายหรือติดตั้งอุปกรณ์ไฟฟ้าใกล้แหล่งกำเนิดความร้อน

อื่น

- ต่อสายให้แน่นสนิท
- ใช้ผู้ชำนาญการในการติดตั้งอุปกรณ์ เดินสายไฟ

- เลือกอุปกรณ์ไฟฟ้าที่ได้มาตรฐาน
- ไม่มีเชื้อเพลิงใกล้กับอุปกรณ์ไฟฟ้า
- ตรวจสอบเป็นประจำ เมื่อพบอาการผิดปกติต้อง

รับ

แก้ไข และหาสาเหตุ



### 2. การป้องกันจากการถูกหรือสัมผัสโดยอ้อม

เป็นลักษณะการป้องกันมิให้เกิดไฟฟ้าลัดวงจร หรือลักษณะการติดตั้งโดยอัตโนมัติเมื่อมีกระแสไฟฟ้าผ่านร่างกาย หรือ การป้องกันมิให้มีการใช้กระแสหรือแรงดันเกินขนาดหรือเกินกำลัง ซึ่งลักษณะดังกล่าวจะมีอันตรายมากกว่า เนื่องจากผู้ปฏิบัติงานจะขาดความรู้ ระวัง และการป้องกัน เพราะปกติผู้ปฏิบัติงานจะไม่ได้สัมผัสโดยตรงกับอุปกรณ์ไฟฟ้าหรือส่วนประกอบปฏิบัติงาน

### หลักการป้องกันอันตรายจากไฟฟ้าจากการสัมผัสโดยอ้อม

1. การต่อสายไฟฟ้าของเครื่องจักรหรืออุปกรณ์ใดก็ตาม
2. ติดตั้งเครื่องปลดวงจรไฟฟ้าแบบอัตโนมัติ
3. ให้เครื่องมีหรืออุปกรณ์ไฟฟ้าที่มีฉนวนหุ้มตลอดทั้ง
4. ใช้แรงดันไฟฟ้าระดับต่ำพิเศษ
5. ใช้เครื่องตัดไฟรั่วหรืออุปกรณ์ป้องกันกระแสไฟฟ้า

ไว้

### 1. การเลือกซื้อและการใช้อุปกรณ์ไฟฟ้า

เลือกซื้ออุปกรณ์ที่ได้รับรองมาตรฐานผ่านการทดสอบตามมาตรฐานผลิตภัณฑ์อุตสาหกรรม เป็นการป้องกันอันตรายในขั้นต้น นอกจากนี้ ผู้ใช้ต้องเลือกใช้ให้ถูกต้องเหมาะสมกับลักษณะของงานที่จะนำมาใช้ อีกทั้งการใช้งานจะต้องใช้กันอย่างถูกต้องวิธีตามคู่มือหรือคำแนะนำของผู้ผลิต อุปกรณ์ต่างๆ เหล่านี้ด้วย



### สาเหตุที่ทำให้เกิดไฟฟ้าลัดวงจร

- ฉนวนไฟฟ้าชำรุด หรือเสื่อมสภาพ
- เกิดแรงดันเกินในสายไฟฟ้า หรืออุปกรณ์ไฟฟ้า กระแสไฟฟ้าจึงสามารถทะลุผ่านฉนวนได้
- ตัวนำไฟฟ้าในวงจรเดียวกัน แต่ต่างเฟสกัน (กันละเส้น)

สิ่งเหล่านี้ อาจไม่ให้เกิดในระบบไฟฟ้าแรงสูงที่สายไฟฟ้าหุ้มฉนวนนำใช้เป็นฉนวนป้องกัน

- มีสิ่งกีดขวาง ต้นไม้ หรืออื่นๆ ไปสัมผัสสายไฟฟ้า
- สายไฟฟ้าขาดลงพื้น

### 2. การติดตั้งอุปกรณ์ไฟฟ้า

การต่อสายและการติดตั้งทั้งหมดต้องเป็นไปตามหลักและกฎความปลอดภัย โดยช่างผู้ชำนาญทางไฟฟ้าที่มีประสบการณ์และผ่านการฝึกอบรมมาแล้ว สำหรับกฎเกณฑ์ต่างๆ ที่ตั้งค่านี้นับทุกครั้งที่

2.1 ขนาดของสายไฟ สวิตช์ และอุปกรณ์ป้องกันทางไฟฟ้า ต้องมีขนาดถูกต้องเหมาะสมกับการนำไปใช้งาน

2.2 อุปกรณ์ที่มีเปลือกนอกเป็นโลหะ ต้องมีการต่อสายดินอย่างเหมาะสม

## การป้องกันอันตรายจากไฟฟ้า





#### 4. การบำรุงรักษาอย่างสม่ำเสมอ

โดยช่างผู้ที่มีความชำนาญเพื่อสำหรับอุปกรณ์หรือเครื่องใช้ไฟฟ้าเหล่านั้น



#### 5. การให้การศึกษา

นอกจากให้ความรู้ ความเข้าใจเกี่ยวกับอันตรายที่เกิดจากไฟฟ้า สาเหตุและผลของอุบัติเหตุจากไฟฟ้า ตลอดจนการปฏิบัติที่ปลอดภัยให้แก่ผู้ใช้ เครื่องมือหรืออุปกรณ์ไฟฟ้า รวมทั้งการฝึกอบรมวิธีปฏิบัติเมื่อประสบอันตรายจากไฟฟ้า การปฐมพยาบาล และการช่วยชีวิตผู้ประสบอันตรายด้วย

#### 2.3 มีการป้องกันเฉพาะอุปกรณ์ที่ติดตั้งด้วยไฟฟ้า หรือ

สวิตช์หรือเบรกเกอร์ติดตั้งวงจร อย่างเหมาะสม

2.4 กักต่อสายไฟและอุปกรณ์ จะต้องต่ออย่างหนาแน่น

และมีฉนวนตัวอุปกรณ์ดี

#### 2.5 อุปกรณ์ไฟฟ้าซึ่งใช้อาจป้องกันหรือลดอันตราย

ได้อย่างมีขีดจำกัด จะต้องมีการล้อมรอบหรือกันห้อง พร้อมทั้งติดป้ายเตือนอันตรายจากไฟฟ้าให้ เห็น

#### 3. การตรวจสอบ

จำเป็นต้องมีระบบการตรวจสอบเป็นระยะ ๆ สม่ำเสมอ เกี่ยวกับอุปกรณ์ทั้งหมด ซึ่งสามารถตรวจสอบอย่างง่ายได้ด้วยตาเปล่า

- วัสดุเสียหายหรือแตกหรือฉีกขาด เช่น ฉนวนสายไฟ เต้าเสียบ เต้ารับ สวิตช์ เป็นต้น

- การสะสมของ น้ำมัน น้ำ ผุ่น หรือสิ่งอื่นๆ ใกล้อุปกรณ์ไฟฟ้า

- อุปกรณ์ทำงานปกติหรือไม่ และป้าย หรือสัญญาณเตือนชำรุดหรือไม่

8. การใช้กฎเพื่อป้องกันการลัดวงจร การแขวนป้ายเตือนห้ามลัดวงจร ตลอดจนการปลดกฎและป้ายต้องกระทำโดยบุคคลคนเดียวกันเสมอ

9. การขึ้นที่สูงเพื่อทำงานกับอุปกรณ์ไฟฟ้าต้องใช้เข็มขัดนิรภัย หากไม่มีการใช้เข็มขัดนิรภัยให้คล้องเอาไว้กับโครงสร้างหรือส่วนหนึ่งส่วนใดของ อาคาร

10. การทำงานเกี่ยวกับไฟฟ้าหากเป็นไปได้ควรมีผู้ช่วยเหลืออยู่ด้วย

#### ข้อแนะนำบางประการเมื่อต้องปฏิบัติงานเกี่ยวกับอุปกรณ์ไฟฟ้า

1. ก่อนลงมือปฏิบัติงานกับอุปกรณ์ไฟฟ้า ให้ตรวจสอบหรือวัดด้วยเครื่องมือวัดไฟฟ้าว่าในสายไฟหรืออุปกรณ์ไม่มีไฟฟ้าหรือไม่

2. การทำงานกับอุปกรณ์ไฟฟ้าในขณะที่ปิดสวิตช์ไฟหรือตัดไฟฟ้าแล้ว ต้องต่อสายอุปกรณ์ให้ลงดินก่อนทำงาน และตลอดเวลาที่ทำงาน

3. การต่อสายไฟฟ้าต้องปลายทางด้าน "ดิน" ก่อนเสมอ จากนั้นจึงต่อปลายอีกข้างเข้าขั้วอุปกรณ์ไฟฟ้า

กระแสไฟฟ้าที่ไหลไปตามทางเดินไฟฟ้านั้น ถ้ามีทางไหลของกระแสมากกว่าหนึ่งทางแล้ว กระแสไฟฟ้าจะไหลไปในทางที่มีความต้านทานน้อยที่สุด ดังนั้นเพื่อให้ร่างกายมีความต้านทานมากก็มีกระแสไฟฟ้าผ่านน้อยหรือไม่ไหลผ่าน เลย จึงพอจำแนกวิธีป้องกันได้ดังนี้



4. การสัมผัสกับอุปกรณ์ไฟฟ้าแรงดันต่ำใดๆ หากไม่แน่ใจให้ใช้อุปกรณ์ทดสอบไฟฟ้าก่อน

5. การจับต้องอุปกรณ์ที่มีไฟฟ้า จะต้องทำโดยอาศัยเครื่องมือ-อุปกรณ์ และวิธีการที่ถูกต้อง เท่านั้น

6. เครื่องมือเครื่องใช้ที่ทำงานกับอุปกรณ์ไฟฟ้า เช่น คีม ไขควง ต้องเป็นชนิดที่มีฉนวนหุ้ม 2 ชั้น อย่างดี

7. ขณะทำงานต้องมั่นใจว่า ไม่มีส่วนใดส่วนหนึ่งของร่างกายหรือเครื่องมือที่ใช้สัมผัสสัมผัสส่วนอื่น ของอุปกรณ์ที่มีกระแสไฟด้วยความพลั่งไหล

### เครื่องมือไฟฟ้าที่มีสายดิน

1. สายสีแดง (สายไฟไม่มี Extention)
2. สายสีดำ (สายศูนย์ Neutron)
3. สายสีเขียว (สายดิน Ground)

### 1.การต่อสายดิน

สายดิน คือ สายที่ต่อจากโครงหรือเปลือกนอกที่เป็นโลหะของอุปกรณ์ไฟฟ้าลงดิน



### สัญลักษณ์และสีของสายดิน

- เครื่องใช้ไฟฟ้าที่มีเครื่องหมาย ดังรูป แสดงว่าต้องมีสายดิน โดยมักจะแสดงไว้ในตำแหน่งหรือจุดที่จะต้องต่อสายดิน

สีของสายไฟฟ้าเส้นที่แสดงว่าเป็นสายดิน คือ สีเขียว หรือ สีเขียวสลับเหลือง



### ประโยชน์ของสายดิน

ป้องกันไม่ให้ผู้ถูกไฟฟ้าดูดกรณีมีกระแสไฟฟ้ารั่วจากเครื่องใช้ไฟฟ้า เนื่องจากกระแสไฟฟ้ารั่วจากเครื่องใช้ไฟฟ้าจะไหลลงดินทางสายดิน โดยไม่ผ่านร่างกายผู้สัมผัสเครื่องใช้ไฟฟ้านั้น เป็นผลทำให้อุปกรณ์ป้องกันไฟฟ้าลัดวงจร และ/หรือไฟฟ้ารั่วจะตัดกระแสไฟฟ้าลงทันที

### 3. การใช้สวิตช์ตัดวงจรอัตโนมัติ

การทำงานของอุปกรณ์ คือ ปกติในวงจรไฟฟ้าจะมีกระแสไฟฟ้าไหลในสายไฟทั้ง 2 สายเท่ากัน แต่เมื่อเกิดมีกระแสไฟฟ้ารั่วไหลลงดิน กระแสไฟฟ้าที่ไหลในสายทั้งสองจะไม่เท่ากัน เมื่อเกิดภาวะดังกล่าว อุปกรณ์ตรวจสอบการรั่วของกระแสไฟฟ้าจะส่งสัญญาณไปยังสวิตช์อัตโนมัติ ซึ่งทำหน้าที่ตัดวงจรทันทีก่อนที่จะมีผู้ได้รับอันตรายจากกระแสไฟฟ้า



### การปฐมพยาบาลผู้ที่ได้รับอันตรายจากไฟฟ้า

1. ตัดกระแสไฟฟ้าโดยปลดสวิตช์หรือคัทเอ้าท์ หรือเต้าเสียบออก
2. หากตัดกระแสไฟฟ้าไม่ได้ ให้ใช้ไม้แห้ง หรือวัสดุที่เป็นฉนวนไฟฟ้าเขี่ยสิ่งที่มีกระแสไฟฟ้าออกไปให้พ้น
3. ให้ใช้ผ้าหรือเชือกแห้งคล้องแขน ขา หรือลำตัว ผู้ถูกไฟฟ้าดูดชักลากออกไปให้พ้นสิ่งที่มีกระแสไฟฟ้า หากผู้ถูกไฟฟ้าดูดสลบหมดสติให้ทำการปฐมพยาบาลให้ฟื้นต่อไป

### 2. การใช้ฉนวนป้องกันไฟฟ้า

ฉนวนหุ้มสายไฟฟ้า เป็นสิ่งที่ขาดไม่ได้เลย เพื่อเป็นการป้องกัน จึงควรหมั่นตรวจสอบสภาพฉนวนของสายไฟฟ้าหรือสายอุปกรณ์ไฟฟ้าต่างๆ เพื่อหารอยแตกปริหรือสึกขาดโดยเฉพาะอย่างยิ่งตรงขั้วต่ออุปกรณ์ไฟฟ้า เช่น ขั้วหลอด ปลั๊ก ถ้าพบว่ามีอาการชำรุดอย่าปล่อยทิ้งไว้ ควรรีบซ่อมแซมหรือเปลี่ยนทันที

## การเป่าปาก



## การช่วยเหลือด้วยวิธีปฐมพยาบาล

1. หากหัวใจหยุดเต้น (อาจทำได้เมื่อเห็นหัวใจหยุดเต้นหรือไม่มีพริ้ว) ให้ใช้วิธี "นวดหัวใจภายนอก" โดยเอามือกดตรงที่ตึงหัวใจให้ยุบลงไป 3 - 4 เซนติเมตร เป็นจังหวะ ๆ นวดหรือกดที่จุดบนของหัวใจ (ผู้หญิงอึ่งหน้าทรวงอก 1 ครั้ง เด็กเล็กหน้าทรวงอก 2 ครั้ง) นวด 10 - 15 ครั้ง เอาหูแนบฟังครั้งหนึ่ง

2. หากไม่หายใจ (ตรวจโดยดูการขยายของซี่โครงและหน้าอก) ให้ใช้วิธีเป่าลมเข้าทางปากหรือทางจมูกของผู้ป่วยดังนี้คือ

## ภาคผนวก ก-53

หนังสือขอความอนุเคราะห์ข้อมูลรายงานผู้ป่วยนอก  
ตามกลุ่มสาเหตุ 21 กลุ่มโรค ระหว่างเดือนกรกฎาคม – ธันวาคม 2565





ที่ สป ๐๘๓๓/๗

สำนักบริหารการสาธารณสุข  
ถนนวิภาวดี - แขวงวัง ๑๕๒๔๐

๕ มกราคม ๒๕๖๖

เรื่อง ขอส่งข้อมูลรายงานผู้ป่วยนอกตามกลุ่มสาเหตุ ๒๑ โรค (เดือนกรกฎาคม-ธันวาคม ๒๕๖๕)

เรียน บริษัทโรงพยาบาล สสส จำกัด สาขา ๐๐๐๐๒

สิ่งที่ส่งมาด้วย ๑.ข้อมูล รง.๕๐๔ ภาพรวม อำเภอสระบุรี  
๒.ข้อมูล รง.๕๐๔ รพ.สระบุรีและรพ.สต.หน่วยบริการในสังกัด จำนวน ๑ ฉบับ  
๓.พื้นที่ความรับผิดชอบของรพ.สระบุรีและรพ.สต.หน่วยบริการในสังกัด จำนวน ๑ ฉบับ

ตามที่หนังสือที่ จป.บ.ค. สป. ๐๒๕๔/๒๕๖๕ ลงวันที่ ๒๑ ธันวาคม ๒๕๖๕ เรื่องขอความ  
อนุเคราะห์ข้อมูลรายงานผู้ป่วยนอกตามกลุ่มสาเหตุ ๒๑ โรค (รง.๕๐๔) ระหว่างเดือนกรกฎาคม -  
ธันวาคม ๒๕๖๕ เพื่อใช้ในการดำเนินการด้านระบาดวิทยาและเฝ้าระวังโรคติดต่อ นั้น

ในการนี้ สำนักบริหารการสาธารณสุขอำเภอสระบุรี ขอส่งข้อมูลรายงานผู้ป่วยนอกตามกลุ่ม  
สาเหตุ ๒๑ โรค (รง.๕๐๔) ระหว่างเดือนกรกฎาคม - ธันวาคม ๒๕๖๕ ภาพรวมระดับอำเภอและ  
รพ.สระบุรีพร้อมด้วยรพ.สต.หน่วยบริการในสังกัดหน่วยบริการในสังกัด จำนวน ๑ แห่ง ตามเอกสารที่ส่ง  
มาพร้อมนี้

จึงเรียนมาเพื่อโปรดทราบ

ขอแสดงความนับถือ



กลุ่มงานควบคุมโรคและสร้างเสริมภูมิคุ้มกันโรค  
โทร ๐ ๒๖๔๓ ๙๐๓๓๓  
mail: sabote@mh.go.th

เดือน : ม.ค. ๖ 2566 ๖ ถึง เดือน : ม.ค. ๖ 2566 ๖ หรือ ระบุชื่อหน่วยงาน :  
หรือ ระบุชื่อหน่วยงาน :  
หรือ ระบุชื่อหน่วยงาน :  
หรือ ระบุชื่อหน่วยงาน :

## รายงานผู้ป่วยนอกตามกลุ่มสาเหตุ 21 กลุ่มโรค(รง.504) จากฐานข้อมูล 43 แห่ง เดือน กรกฎาคม พ.ศ.2565 ถึง เดือน ธันวาคม พ.ศ.2565 อำเภอ สระบุรี

\* นำมาสรุปภาพรวมในสังกัดกระทรวงสาธารณสุข

กลุ่มโรค	จำนวน	
	คน	ครั้ง
01 โรคติดเชื้อและปรสิต (A00-A99) [D00-D99] Certain infectious and parasitic diseases	732	1,183
02 เนื้องอก (รวมมะเร็ง) (C00-C97) [D00-D48] Neoplasms	127	227
03 โรคติดเชื้อและปรสิตที่เกี่ยวข้องกับอวัยวะและระบบภูมิคุ้มกัน (D50-D89) Diseases of the blood and blood-forming organs and certain disorders involving the immune mechanism	169	327
04 โรคเกี่ยวกับเมตาบอลิซึม โรคทางโภชนาการ และเมตาบอลิซึม (E00-E90) Endocrine, nutritional and metabolic diseases	2,568	6,770
05 ภาวะผิดปกติทางจิตเวชและการพัฒนา (F00-F99) Mental and behavioural disorders	784	2,214
06 โรคระบบประสาท (G00-G99) Diseases of the nervous system	331	889
07 โรคความผิดปกติของตา (H00-H59) Diseases of the eye and adnexa	535	719
08 โรคหูและหูชั้นกลาง (H60-H95) Diseases of the ear and mastoid process	283	404
09 โรคระบบไหลเวียนโลหิต (I00-I99) Diseases of the circulatory system	2,976	7,375
10 โรคระบบหายใจ (J00-J99) Diseases of the respiratory system	3,568	5,356
11 โรคระบบย่อยอาหาร ระบบโรคในช่องปาก (K00-K93) Diseases of the digestive system	2,400	4,889
12 โรคผิวหนังและเนื้อเยื่อเกี่ยวพัน (L00-L99) Diseases of the skin and subcutaneous tissue	786	1,072
13 โรคระบบกล้ามเนื้อโครงกระดูก ระบบประสาทและเนื้อเยื่อเกี่ยวพัน (M00-M99) Diseases of the musculoskeletal system and connective tissue	2,640	7,513
14 โรคระบบสืบพันธุ์และสตรีภาพ (N00-N99) Diseases of the genitourinary system	1,110	2,177
15 ภาวะแทรกซ้อนในการตั้งครรภ์ การคลอด และระยะหลังคลอด (O00-O99) [O65-O99] Complication of pregnancy, childbirth and the puerperium	40	57
16 ภาวะผิดปกติของทารกที่คลอดก่อนกำหนดหรือคลอดล่าช้า (บางกรณี 22 สัปดาห์ขึ้นไป 7 วันหลังคลอด) (P00-P99) Certain conditions originating in the perinatal period	14	17
17 ภาวะผิดปกติของโครโมโซม (Q00-Q99) Congenital malformations, deformations and chromosomal abnormalities	13	14
18 อวัยวะและเนื้อเยื่อผิดปกติที่เกิดจากสาเหตุทางสรีรวิทยาและการเปลี่ยนแปลงทางสรีรวิทยา (R00-R99) Symptoms, signs and ill-defined conditions	4,379	6,310



29	การบาดเจ็บและเหตุร้ายจาก [x00-x49]x60-x69]x85-x90]Y10-Y19]	18	19
20	อุบัติเหตุจากการขนส่งและเหตุร้ายจาก [x01-x09]x85]	132	177
21	สาเหตุจากภายนอกซึ่งทำร้ายต่อร่างกาย (W00-W99)x00-x19]x20-x29]x30-x39]x50-x59]x70-x84]x85-x89]x90-x99]x00-y99]y40-y84]y86-y89]	664	741
	Other external causes of morbidity and mortality (eg: accidents, injuries, intentional self-harm, assault, attacks and plants, complications of medica	15,575	33,425

เลือก :

ปี :

ถึง เดือน :

ปี :

เลือกค่าหน่วย :

หรือรวมค่าหน่วยตามค่า :

หรือรวมค่าหน่วยตามค่า :

ปี :

ถึง เดือน :

ปี :

เลือกค่าหน่วย :

หรือรวมค่าหน่วยตามค่า :

รายงานผู้ป่วยนอกตามกลุ่มสาเหตุ 21 กลุ่มโรค(ร.ง.504) จากฐานข้อมูล 43 แห่ง

เดือน กรกฎาคม พ.ศ.2565 ถึง เดือน ธันวาคม พ.ศ.2565 รพ.สต.นาโพธิ์

กลุ่มโรค	สาเหตุการป่วย(กลุ่มโรค)	จำนวน	
		คน	ครั้ง
02	โรคติดเชื้อแบคทีเรีย [A00-A99]800-899]	6	6
02	เนื้องอก (รวมมะเร็ง) [C00-C97]000-048]	1	1
03	โรคเลือดและภาวะสร้างเลือดและระบบไหลเวียนโลหิตที่เกี่ยวข้องกับภูมิคุ้มกัน [D50-D89]	0	0
04	โรคเกี่ยวกับต่อมไร้ท่อ ไต ตับ และต่อมไร้ท่อ [E00-E90]	50	114
05	ภาวะผิดปกติทางจิตเวชและพฤติกรรม [F00-F99]	5	18
06	โรคระบบประสาท [G00-G99]	0	0
07	โรคตามส่วนประกอบของตา [H00-H59]	49	59
08	โรคหูคอจมูก [H60-H95]	2	2
09	โรคระบบไหลเวียนโลหิต [I00-I99]	113	252
10	โรคระบบทางเดินหายใจ [J00-J99]	287	513
11	โรคระบบทางเดินอาหาร [K00-K93]	200	276
12	โรคผิวหนังและเนื้อเยื่อเกี่ยวพัน [L00-L99]	80	94
13	โรคระบบกล้ามเนื้อโครงร่างและต่อเชื่อม [M00-M99]	196	327
14	โรคของอวัยวะสืบพันธุ์ [N00-N99]	8	9
15	ภาวะแทรกซ้อนระหว่างการตั้งครรภ์ การคลอด และการคลอด [O00-O99]085-099]	0	0
16	ภาวะผิดปกติของทารกที่เกิดก่อนคลอด (รวมสตรีที่ 22 สัปดาห์ถึงก่อนคลอด 7 สัปดาห์ก่อนคลอด) [P00-P96]	0	0
17	รูปร่างผิดปกติแต่กำเนิด การตั้งครรภ์ผิดปกติและการคลอดผิดปกติ [Q00-Q99]	0	0
18	อาการแสดงของโรคเรื้อรังที่เกิดจากโรคเรื้อรังและภาวะเรื้อรังที่เกิดจากโรคเรื้อรัง [R00-R99]	626	939



19	การเป็นพิษของเชื้อจุลินทรีย์ (X40-X49) X50-X59) X60-X69) X70-X79) X80-X89) X90-X99) Y10-Y19)	0	0
20	อุบัติเหตุจากพาหนะขนส่งและผลที่ตามมา (V01-X09) Y85) Transport accidents and their sequelae	0	0
21	สาเหตุจากภายนอกอื่นที่ก่อให้เกิดความพิการ (W00-W99) X00-X19) X20-X29) X30-X39) X50-X59) X70-X84) X91-X99) X00-Y00) Y20-Y35) Y40-Y49) Y86-Y89) Other external causes of morbidity and mortality (eg: accidents, injuries, intentional self-harm, assault, strikes and plots, complications of medical	19	20
รวม		2,068	3,400

เดือน : มิ.ย. ปี : 2565 ถึง : 2565 ถึง : 2565 เลือกตำบล : อำเภอเมืองสุพรรณบุรี หรือ จังหวัดสุพรรณบุรี

รายงานผู้ป่วยนอกตามกลุ่มสาเหตุ 21 กลุ่มโรค(ร.504) จากฐานข้อมูล 43 แห่ง  
เดือน กรกฎาคม พ.ศ.2565 ถึง เดือน ธันวาคม พ.ศ.2565 รพ.สต.ห้วยใหญ่

\* เฉพาะส่วนที่นำมาใช้ในการตรวจสุขภาพ

กลุ่มโรค	สาเหตุการป่วย(กลุ่มโรค)	จำนวน	
		คน	ครั้ง
01	โรคติดเชื้อแบคทีเรีย (A00-A59) [E90-E99] Certain infectious and parasitic diseases	15	15
02	เนื้องอก (รวมเซลล์) (C00-C97) [D00-D48] Neoplasms	1	1
03	โรคเลือดและภาวะที่เกี่ยวข้องกับความผิดปกติของอวัยวะ (D50-D89) Disease of the blood and blood-forming organs and certain disorders involving the immune mechanism	0	0
04	โรคเกี่ยวกับการขาดสารอาหาร โรคระบบและเมตาบอลิซึม (E90-E99) Endocrine, nutritional and metabolic diseases	27	76
05	ภาวะผิดปกติทางจิตและพฤติกรรม (F00-F99) Mental and behavioural disorders	0	0
06	โรคระบบประสาท (G00-G99) Disease of the nervous system	0	9
07	โรคการสัมผัสกับอวัยวะ (H40-H59) Disease of the eye and adnexa	17	17
08	โรคหูคอจมูก (H60-H95) Disease of the ear and mastoid process	0	0
09	โรคระบบไหลเวียนเลือด (I00-I99) Disease of the circulatory system	89	199
10	โรคระบบทางเดินหายใจ (J00-J99) Disease of the respiratory system	148	204
11	โรคระบบย่อยอาหาร ระบบการขับถ่าย (K00-K93) Disease of the digestive system	103	135
12	โรคผิวหนังและเนื้อเยื่อเกี่ยวพัน (L00-L99) Disease of the skin and subcutaneous tissue	25	30
13	โรคระบบกล้ามเนื้อ ระบบกระดูกและข้อต่อ (M00-M99) Disease of the musculoskeletal system and connective tissue	70	94
14	โรคระบบสืบพันธุ์และสตรี (N00-N99) Disease of the genitourinary system	0	0
15	ภาวะแทรกซ้อนของการตั้งครรภ์ การคลอด และภาวะหลังคลอด (O00-O99) [Q85-Q99] Complication of pregnancy, childbirth and the puerperium	0	0
16	ภาวะผิดปกติของทารกในครรภ์ในขณะตั้งครรภ์ (บางกรณี 22 มีค่าตั้งแต่ปี 7 จนถึงปี 2000) (P00-P96) Certain conditions originating in the perinatal period	0	0
17	รูปร่างผิดปกติทางพันธุกรรม การกลายพันธุ์ของโครโมโซม (Q00-Q99) Congenital malformations, deformations and chromosomal abnormalities	0	0
18	อาการและอาการแสดงที่ไม่ใช่โรค การตรวจพบโรคที่ไม่ใช่โรค (R00-R99) Symptoms, signs and ill-defined conditions	171	251



19	การเป็นพิษและผลที่ตามมา [X40-X49]X60-X69[X85-X90]Y10-Y19 การเป็นพิษและผลที่ตามมา	0	0
20	อุบัติเหตุจากการขนส่งและผลที่ตามมา [V01-Y09]Y85 Transport accidents and their sequelae	0	0
21	สาเหตุจากภายนอกอื่นที่ก่อให้เกิดภัยพิบัติ [W00-W99]X00-X19[X20-X29]X30-X39[X50-59]X70-X84[X81-X89]X00-Y09]Y20-Y36[Y40-Y84]Y86-Y99 Other external causes of morbidity and mortality (esp: accidents, injuries, intentional self-harm, assault, animals and plants, complications of medical	3	3
รวม		2,371	3,553

เดือน :

ปี :

ถึง เดือน :

ปี :

หรือ ระหว่างปีใดก็ตาม

ปีใดก็ตาม

รายงานผู้ป่วยนอกตามกลุ่มสาเหตุ 21 กลุ่มโรค(ร.ง.504) จากฐานข้อมูล 43 แห่ง

เดือน กรกฎาคม พ.ศ.2565 ถึง เดือน ธันวาคม พ.ศ.2565 รพ.สต.บ้านหัวเขา ตำบลมหาโพธิ์

กลุ่มโรค	สาเหตุการป่วย(กลุ่มโรค)	จำนวน	
		คน	ร้อยละ
01	โรคติดเชื้อแบคทีเรีย [A00-A99]B00-B99 Certain infectious and parasitic diseases	36	3.9
02	เนื้องอก (รวมมะเร็ง) [C00-C37]D00-D49 Neoplasms	1	0.1
03	โรคเลือดและโรคสร้างเลือดและภาวะผิดปกติเกี่ยวกับเลือด [D50-D89] Disease of the blood and blood-forming organs and certain disorders involving the immune mechanism	1	0.1
04	โรคเกี่ยวกับโภชนาการ โภชนาการ และเมตาบอลิซึม [E50-E59] Endocrine, nutritional and metabolic diseases	55	5.9
05	การเปลี่ยนแปลงและพฤติกรรม [F00-F99] Mental and behavioural disorders	20	2.2
06	โรคระบบประสาท [G00-G99] Diseases of the nervous system	5	0.5
07	โรคการมองเห็นและการได้ยิน [H00-H59] Disease of the eye and adnexa	65	7.0
08	โรคหูคอจมูก [H60-H95] Diseases of the ear and mastoid process	66	7.1
09	โรคระบบไหลเวียนเลือด [I00-I99] Diseases of the circulatory system	158	17.0
10	โรคระบบทางเดินหายใจ [J00-J99] Diseases of the respiratory system	364	39.2
11	โรคระบบย่อยอาหาร รวมทั้งโรคในช่องปาก [K00-K93] Diseases of the digestive system	210	22.7
12	โรคผิวหนังและเนื้อเยื่อเกี่ยวพัน [L00-L99] Diseases of the skin and subcutaneous tissue	137	14.8
13	โรคระบบกล้ามเนื้อโครงร่างของระบบเนื้อเยื่อเกี่ยวพัน [M00-M99] Diseases of the musculoskeletal system and connective tissue	204	22.1
14	โรคระบบสืบพันธุ์และสตรีภาพ [N00-N99] Diseases of the genitourinary system	13	1.4
15	ภาวะแทรกซ้อนในการตั้งครรภ์ การคลอด และระยะหลังคลอด [O00-O79]O85-O99 Complication of pregnancy, childbirth and the puerperium	0	0
16	ภาวะผิดปกติของทารกในครรภ์และภาวะผิดปกติ (อายุครรภ์ 22 สัปดาห์ถึงก่อนคลอด 7 วันหลังคลอด) [P00-P96] Certain conditions originating in the perinatal period	0	0
17	รูปร่างผิดปกติแต่กำเนิด การสักร่างกายและการเปลี่ยนแปลงโครโมโซม [Q00-Q99] Congenital malformations, deformations and chromosomal abnormalities	0	0
18	สาเหตุของสภาวะผิดปกติอื่นที่ไม่ได้จำแนกไว้ก่อนหน้านี้และภาวะทางจิตวิทยาที่ไม่ได้จำแนกไว้ก่อนหน้านี้ [R00-R99] Residual and miscellaneous	825	89.1





ภาคผนวก ก-54

กฎระเบียบความปลอดภัย

กฎระเบียบความมั่นคงด้วย

ประเภท

อธิบายที่มาของข้อบังคับโดยรวบยอดเกี่ยวกับความสัมพันธ์ของระบบ

1. กฎทั่วไปเกี่ยวกับความมั่นคงด้วย

ผู้ปฏิบัติงานทุกคนต้องปฏิบัติตามระเบียบ กติกาและคำสั่งต่างๆ อย่างเคร่งครัด อย่างมีเอกภาพพร้อมใจกัน ไม่แบ่งพรรคเป็นพวก ไม่เข้าข้างฝ่ายใดฝ่ายหนึ่งหรือผลประโยชน์ส่วนตัว

ผู้ปฏิบัติงานทุกคนต้องปฏิบัติตามระเบียบ กติกาและคำสั่งต่างๆ อย่างเคร่งครัด พร้อมใจกันปฏิบัติตามอย่างเต็มที่ ไม่แบ่งพรรคเป็นพวก ไม่เข้าข้างฝ่ายใดฝ่ายหนึ่งหรือผลประโยชน์ส่วนตัว

ผู้ปฏิบัติงานทุกคนต้องปฏิบัติตามระเบียบ กติกาและคำสั่งต่างๆ อย่างเคร่งครัด

ผู้ปฏิบัติงานทุกคนต้องปฏิบัติตามระเบียบ กติกาและคำสั่งต่างๆ อย่างเคร่งครัด

ผู้ปฏิบัติงานทุกคนต้องปฏิบัติตามระเบียบ กติกาและคำสั่งต่างๆ อย่างเคร่งครัด

ผู้ปฏิบัติงานทุกคนต้องปฏิบัติตามระเบียบ กติกาและคำสั่งต่างๆ อย่างเคร่งครัด

ผู้ปฏิบัติงานทุกคนต้องปฏิบัติตามระเบียบ กติกาและคำสั่งต่างๆ อย่างเคร่งครัด

ผู้ปฏิบัติงานทุกคนต้องปฏิบัติตามระเบียบ กติกาและคำสั่งต่างๆ อย่างเคร่งครัด

ผู้ปฏิบัติงานทุกคนต้องปฏิบัติตามระเบียบ กติกาและคำสั่งต่างๆ อย่างเคร่งครัด

ผู้ปฏิบัติงานทุกคนต้องปฏิบัติตามระเบียบ กติกาและคำสั่งต่างๆ อย่างเคร่งครัด

ผู้ปฏิบัติงานทุกคนต้องปฏิบัติตามระเบียบ กติกาและคำสั่งต่างๆ อย่างเคร่งครัด

ผู้ปฏิบัติงานทุกคนต้องปฏิบัติตามระเบียบ กติกาและคำสั่งต่างๆ อย่างเคร่งครัด

ผู้ปฏิบัติงานทุกคนต้องปฏิบัติตามระเบียบ กติกาและคำสั่งต่างๆ อย่างเคร่งครัด

ควรทำางานที่มีประโยชน์ และความรู้ ได้ ทั้งยังพิชิตใจคนใจดีตาม

สำหรับบุรุษที่โหมโรงด้วยมีใจหมั่นทนอดบั้นที่ก่อสร้างไปมีปัญญาหาโชติฐานพรุ ดะด้วยพระ  
ดำรง เช่น ตามนี้ สกกระดก ทรุชยะยะมา ชาติได้ให้ว่าของนี้ที่คิดไว้ให้เฝ้าระจ

กำหนดให้นับเรือเพิ่มของพลว่าไปผ่องไปมอหึมาเรือระบบสูงไซโครดัก

ร่วมทำกิจกรรมถวายไฟในบริเวณพื้นที่วัด ๑-๒๗

ก่อนใช้ชุดการแก้ไขให้คิดหาบริเวณรอบคอบ หรือจัดท่าขา วางมุมขาหรือไหล่ ถ้าเขมอเขมด ประกายให้ระมัดระวังเขมอซึ่งจะเป็นสาเหตุให้เกิดข้ออักเสบได้

คำถ้อยแถลงของสภามหาวิทยาลัยที่ปรากฏในข้อ ๒๖ ของระเบียบบริหารราชการแผ่นดินว่า "มหาวิทยาลัยเป็นอิสระทางการเงิน" นั้น

เมื่อเกิดพายุใหม่ ได้ผู้ให้ประสบการณ์จะพาเรื่อล้นไปโดยอุปการณั้ล้นพจนังนี้เนื่องด้วยไม่สามารถล้นหัวขอมอง  
ได้ก็เป็นผู้ล้นกันอยู่เพราะทว่าคงเร็วและปฏิบัติตามแผนการล้นมาถึง

ผลิตภัณฑ์ ABC DRY POWDER CHEMICAL หน้า 5-7 ก็อีกริม เป็นลับ โดยที่เข้ามาหาเข้าหาใน  
 คอลัมน์ใหม่กรบอบแห้งแบบผงของ ABC DRY POWDER CHEMICAL หน้า 5-7 ก็อีกริม เป็นลับ โดยที่เข้ามาหาเข้าหาใน  
 ประเภทนี้

จัดทำใ้มีการศึกษาค้นคว้าถึง โดยเชิญวิทยากรจากกรุงเทพมหานคร หน่วยงานราชการ และ

#### 4. อุปกรณ์การตรวจความปลอดภัยตัวบุคคล

ผู้ซึ่งมีบทบาทนิยามคุณค่าชีวิตที่ปฏิวัติวงการสุขภาพของมวลได้

ต้องมีส่วนร่วมทั้งห้ารูปแบบในงานศพตามที่ตนปรารถนาได้ นำมาถ่วงน้ำหนักและ

ควรใช้ถุงมือที่หนาและสกั๊นจนเปลี่ยนมือได้

ต้องใส่ใจระวังมือป้องกัน หรือที่ทุกคุณได้ช่วยกันป้องกันโรคภัยไข้เจ็บ

ผู้รับเข้าสู่วัยรุ่น ต้องจัดมาให้อยู่ปฏิบัติจนกระทั่งหมดอายุ ๑๘ ปี การบริการทั้งนี้ฟรีแก่คนจน

ภาพเขียน  
 ๑. ๒. ๓. ๔. ๕. ๖. ๗. ๘. ๙. ๑๐. ๑๑. ๑๒. ๑๓. ๑๔. ๑๕. ๑๖. ๑๗. ๑๘. ๑๙. ๒๐. ๒๑. ๒๒. ๒๓. ๒๔. ๒๕. ๒๖. ๒๗. ๒๘. ๒๙. ๓๐. ๓๑. ๓๒. ๓๓. ๓๔. ๓๕. ๓๖. ๓๗. ๓๘. ๓๙. ๔๐. ๔๑. ๔๒. ๔๓. ๔๔. ๔๕. ๔๖. ๔๗. ๔๘. ๔๙. ๕๐. ๕๑. ๕๒. ๕๓. ๕๔. ๕๕. ๕๖. ๕๗. ๕๘. ๕๙. ๖๐. ๖๑. ๖๒. ๖๓. ๖๔. ๖๕. ๖๖. ๖๗. ๖๘. ๖๙. ๗๐. ๗๑. ๗๒. ๗๓. ๗๔. ๗๕. ๗๖. ๗๗. ๗๘. ๗๙. ๘๐. ๘๑. ๘๒. ๘๓. ๘๔. ๘๕. ๘๖. ๘๗. ๘๘. ๘๙. ๙๐. ๙๑. ๙๒. ๙๓. ๙๔. ๙๕. ๙๖. ๙๗. ๙๘. ๙๙. ๑๐๐.

5. ความปลอดภัยในการจ้างงานเกี่ยวกับทรัพย์สิน ภารกิจจักร

(แผนภาพการแพร่ระบาด โควิด-19) ความปลอดภัยในการขนส่งสินค้าทางอากาศ เมื่อวันที่ 23 กรกฎาคม 2519

คือมีประสบการณ์ชีวิต ครอบคลุมทั้งด้านทฤษฎี และด้านปฏิบัติ

ตัวอย่างที่ควรระวังเกี่ยวกับสำเนาเอกสารราชการ และติดต่อราชการ

ผู้ทำงานกับเครื่องจักรต้องสวมใส่เสื้อป้องกันอันตราย เพื่อความปลอดภัยและสุขภาพของตนเอง

ศรัณค์กัฏ

“นี่ก็เหมือนว่าผมได้เจอเพื่อนเก่า”

เมื่อมองแบบเห็นชัดคือปี ๒๐๐๖-๐๗ ซึ่งข้อมูลกำหนดเปิดกว้าง

ห้ามใช้เครื่องมือ เครื่องจักรมีดประดา

ห้ามดื่มเครื่องดื่มแอลกอฮอล์โดยเด็ดขาด

ทั้งหมดนี้จะเป็นการเปิดโอกาสให้เด็กได้แสดงความคิดเห็นอย่างเต็มที่ และช่วยกัน

ห้ามโดยสมบูรณ์กับขอ หรือสิ่งอื่นนอกนี้ไม่ได้ทำให้เสียการโดยชนก

๕. ความปลอดภัยในการดำเนินงานกับคณะกรรมการสวัสดิภาพ

(ลงประกาศกระทรวงมหาดไทย เรื่อง ความปลอดภัยในการจ้างแม่ค้ากับดาราและนักแสดง ในวันที่ 12 พฤศจิกายน 2519)

บริษัทฯ งามผ่องนิแสงสว่างมีห้องโถงขนาดใหญ่ ๒๐๒ บ.

หนังสือพิมพ์แสงสว่างที่ขงทอ และวิศดตคณณณณณ

ภาพยังดึงดูดคนดูต่างกับ • แม้ตัวจะแปลกประหลาดก็จริง แต่การแสดงออกของนักแสดง

**กองการช่างที่เมืองจันท์**







อย่าเข้าใจผิดว่าก็แค่เรื่องจืดๆที่จะมีสมณูปาฬิวง

ในการใช้ที่มีการพูดต้องกับขอขมาบริเวณไปตลอด

เข้าร่วมเป็นประโยชน์ต่อสังคม

[illegible]

๓๑. คณะบุคคลที่เข้ายื่นข้อกล่าวหา

แก้ไข ให้นำเสนอต่อที่ประชุม คณะกรรมการบริหาร และที่ประชุมคณะกรรมการ  
 งบประมาณ

การวิ่งนี้ไปเขาเอกสารในกรณีที่ต้องใช้ไปโดยเป็นใจคือจะไม่จบ

การเลิกจ้างงานเกิดขึ้น ส่วนหนึ่ง การเดินดงนั้นได้ต้องจับรวนไฉ

อย่าตื่นหรือตกใจกับมันนะ เพราะตุ ของเราเป็นทศอสูรมันเป็นเจ้าบา

๑๑๖

ขอชี้แจงคณะกรรมการทางเดินสายนี้ไป

ได้มีกระทรวงภายในที่ขอเพิ่มค่าตอบแทน ๑๙๑๒๕๖๓ ได้

ประเท ยี่เก็งแยกสารปัดให้เร็วพร้อม

คนจับผิดที่ให้ออกมาอย่างนี้

[illegible]

เก็บมีตุ้ดัดดก ระคน และระบองมีกมที่ปามาใช้ให้รับบร็อด

ต้องเข้าใจว่าเหตุใดจึงมีการตั้งสมมติฐานว่าระบบ TSC มีอยู่จริง

นายสมศักดิ์ เกียรติสุรเดช ประธานสภาผู้แทนราษฎร

ถ้าช่วย"ให้"ในสำนักงานด้วยตนเองให้ยักข่มให้ฝึก

ปฏิบัติโดยเคร่งครัดในการตีเบาะที่มีผ้าคลุมห่อ

21. สารตกค้างในผลิตภัณฑ์ (HCOK) : เทียน (candles), ไม้ขีด, แก้วชา, ถาด

ห้ามโฆษณา (Sign) ที่ติดกับรถในมาบัส การใช้งานยานพาหนะของวิทยาลัยฯ ให้ความปลอดภัยแก่ผู้โดยสารของรถมาบัสที่เข้าร่วมบริการฟรี ผู้โดยสารมีประสบการณ์ไม่พึงพอใจ 10% ของรถมาบัสเดิม เนื่องจากระยะทางที่ไกลเกินไป

ผู้ให้จดหมาย (Safety Letter) ชุดนี้คือปีเตอร์ เลิฟลิน ผู้จากประเทศสวีเดนซึ่งมาขอพบปะกับเจ้าอาวาสของโบสถ์  
ผู้ให้จดหมาย (Safety Letter) ชุดนี้คือปีเตอร์ เลิฟลิน ผู้จากประเทศสวีเดนซึ่งมาขอพบปะกับเจ้าอาวาสของโบสถ์

ห้องประชุม คือศูนย์รวมจิตใจของนักศึกษาในคณะ หรือหน่วยงานบางแห่ง ที่มีเนื้อที่ประมาณ 45' x 60' x 10' สูงประมาณ 4 เมตร ใช้สำหรับจัดกิจกรรมต่าง ๆ ของคณะ หรือหน่วยงานนั้น ๆ เช่น การประชุม การเรียนการสอน การแสดง การแข่งขันกีฬา เป็นต้น

คอดระฮอ (Harow) คือส่วนที่ปราศจากเศษเสี้ยวของรังผึ้งของกิ้งก่าขาบ เมื่อใช้งานไปนานๆ ตัวแมลง (Harow) จะเปลี่ยนสีจากสีน้ำตาลเป็นสีเทาเข้ม และเมื่อใช้งานไปนานๆ ตัวแมลงจะเปลี่ยนสีเป็นสีน้ำตาลเข้ม

**ตัวสะกด หรือส่วนหนึ่งของคำที่ไม่มีพยัญ**

ไว้ในรูปแบบของกระดาษ หรือปากกาสวย ต้องไม่ปิดตัวไปเกินกว่า 10% ของแนวตั้ง

**Unit (Shackle)**

เป็นแก้วใสสีฟ้า ให้เป็นรูปสัตว์ประหลาดซึ่งมีรูปร่างคล้ายงู เป็นเจ้าภาพ

ห้ามใช้ SOLT หรือ SCREW ในงานยึดติดด้วย STICKLE PIN) การจะขันได้หรือไม่

ที่ปรึกษาโดยพฤตินัยของรัฐบาล ซึ่งจะเป็นเหตุให้บางคนต่างออก

ช่วงนี้พอมาถึง...เมื่อถึงขั้นนี้ก็มักมีผลิตภัณฑ์จาก... การเดินทางของครูที่จบจากมหาวิทยาลัยเทคโนโลยี  
ภาคใต้

**एनएसए (न्यू कोर)**

[illegible]

ที่ความยาว ๑ เซ็นติเมตรขึ้นไปจนกระทั่งถึง ๑ เมตร และจะมีขนาดผลัดใช้ว่า  
หมอสายผู้จ้าง

ตลอดถึงวิธีบรรเทา, กำจัด, หรือถูกทดแทน ต้องห้ามใช้งาน

กรมพัฒนาฯ<sup>4</sup> ได้สรุปเส้นเวลาชุดที่ 6 ดังนี้ 1. ระยะของการศึกษา 3 เดือน

ไป . แล้วครบ ๑ ชั่วโมงก็ยกปากท่อมาวางไว้บนโต๊ะอย่างช้า ๆ แล้วบอกว่าหมดเวลาใช้งาน

เจ้าพระยาสุรสีห์

เมื่อทบทวนสถิติการส่งออกของประเทศไทยพบว่า 7% จากมาตรฐานเดิม ที่สำนักงาน

Wang (Chen et al.)

ห้ามใช้ไข่กบ ที่มีรอยแตกร้าว ห้ามใช้คอกขี้หมู

ตราของกรมที่พิมพ์ที่คลังของกองช่าง

ખાખાફ	સીકાગાફસુજક	ખાખાફ	સીકાગાફસુજક
(કી)	(કી)	(કી)	(કી)
14	316	1	376
368	564	1 1/2	732
112	764	1 1/4	64
548	964	1 3/8	932
344	532	1 1/2	516
788	1164	1 3/4	1132

ଅମ୍ବିକା (Wire Rope Sling)

ข้อสังเกตเพิ่มเติมเกี่ยวกับ 3 เส้นนี้ 1 รอบของเกาะที่เรียกว่า (1 rope lay) หรือชั้นลวดขนาด 3 เส้น และสมรรถกิริยาลดลงเรื่อยๆ

สถิติที่มีการตีพิมพ์มากกว่า 1 ใน 3 ของพื้นที่แบบแผนผังดาวเจดีย์ ถัดจากหนังสือการปฏิรูป

การวิจัย หรือแสดงออกเป็นรูปโครงข่าย ตามข้อใช้งาน

วิทยาลัยการอาชีพระยอง 191 หมู่ 1 พหลโยธิน 35

สถิติว่าชายแดนกว่าครึ่งสภาพ Filing จะเป็นการกระทำผิดหลัง บัญชีเงิน

## 22. การปลูกพืชดอก

รถบรรทุกถล่มวางถังเคมเข็ดเค็ดอยู่ที่นี่ จะคือมีบริการตรวจรถบรรทุก ๖ เดือน ตามแบบฟอร์ม สป.๒ ของ  
 กะหาของหน่วยงานของบมได้บริการรถบรรทุก จึงจะขอเช่ารถบรรทุกที่มีกิจการในโครงการได้

พบทั้งสาม ความรุนแรง ขณะซึ่งปฏิบัติจึงพบใช้กรรมและชั่วร้ายต่างๆ ภายใต้การขู่ข่ม

ถ้าผู้ใช้การปฏิวัติสังคมนิยมทำการเปลี่ยนแปลงระดับจิตใจของประชาชนก่อนปฏิวัติจะบรรลุผล

ที่มีลักษณะรอบในหมัก แดงและขาวปนกันไปมาตามความหนาของชั้น ๆ ได้กำหนดให้

น้ำผ่องมปัฐนครบพณะที่นครนกำลึงกิจาน

ใช้สปีชีส์เฉพาะถิ่นแทนในใบกว้าให้สัตว์ป่า

ปิดกั้นบริเวณทางเข้า-ออกของอาคาร

ห้ามมิให้บุคคลใดคัดลอก

มีสร้อยห่วงเพชรนิล ABC, 5 กก. เกือบถึงครึ่งก็ครบพร้อม! ใจได้หมดเวลา

กระต่ายที่คณะของเกรตาได้ยกให้แก่ฉันได้คลอดในเวลาเพื่อป้องกันเหตุอันตราย

ผู้ทรงคุณวุฒิพิเศษกองบัญชาการตำรวจนครบาล

กระบวนการตัดสินใจที่สำคัญเกี่ยวกับความเหมาะสมของโครงการลงทุน



๒๑. ความปลอดภัยในชีวิตและทรัพย์สิน

การใช้บัญชีจะหักภาษีเงินได้บุคคลธรรมดา

ควรให้เป็นผู้ฝึกจากโรงเรียนหนัก (Heavy duty)

“การได้มาซึ่งข้อมูลเชิงลึกเกี่ยวกับพฤติกรรมของผู้บริโภค”

[illegible][illegible][illegible][illegible]

1. What is the purpose of the study?

[illegible]

20  
21  
22  
23  
24  
25  
26  
27  
28  
29  
30

10

2  
3  
4  
5  
6  
7  
8  
9  
10  
11  
12  
13  
14  
15  
16  
17  
18  
19  
20  
21  
22  
23  
24  
25  
26  
27  
28  
29  
30  
31  
32  
33  
34  
35  
36  
37  
38  
39  
40  
41  
42  
43  
44  
45  
46  
47  
48  
49  
50  
51  
52  
53  
54  
55  
56  
57  
58  
59  
60  
61  
62  
63  
64  
65  
66  
67  
68  
69  
70  
71  
72  
73  
74  
75  
76  
77  
78  
79  
80  
81  
82  
83  
84  
85  
86  
87  
88  
89  
90  
91  
92  
93  
94  
95  
96  
97  
98  
99  
100  
101  
102  
103  
104  
105  
106  
107  
108  
109  
110  
111  
112  
113  
114  
115  
116  
117  
118  
119  
120  
121  
122  
123  
124  
125  
126  
127  
128  
129  
130  
131  
132  
133  
134  
135  
136  
137  
138  
139  
140  
141  
142  
143  
144  
145  
146  
147  
148  
149  
150  
151  
152  
153  
154  
155  
156  
157  
158  
159  
160  
161  
162  
163  
164  
165  
166  
167  
168  
169  
170  
171  
172  
173  
174  
175  
176  
177  
178  
179  
180  
181  
182  
183  
184  
185  
186  
187  
188  
189  
190  
191  
192  
193  
194  
195  
196  
197  
198  
199  
200  
201  
202  
203  
204  
205  
206  
207  
208  
209  
210  
211  
212  
213  
214  
215  
216  
217  
218  
219  
220  
221  
222  
223  
224  
225  
226  
227  
228  
229  
230  
231  
232  
233  
234  
235  
236  
237  
238  
239  
240  
241  
242  
243  
244  
245  
246  
247  
248  
249  
250  
251  
252  
253  
254  
255  
256  
257  
258  
259  
260  
261  
262  
263  
264  
265  
266  
267  
268  
269  
270  
271  
272  
273  
274  
275  
276  
277  
278  
279  
280  
281  
282  
283  
284  
285  
286  
287  
288  
289  
290  
291  
292  
293  
294  
295  
296  
297  
298  
299  
300  
301  
302  
303  
304  
305  
306  
307  
308  
309  
310  
311  
312  
313  
314  
315  
316  
317  
318  
319  
320  
321  
322  
323  
324  
325  
326  
327  
328  
329  
330  
331  
332  
333  
334  
335  
336  
337  
338  
339  
340  
341  
342  
343  
344  
345  
346  
347  
348  
349  
350  
351  
352  
353  
354  
355  
356  
357  
358  
359  
360  
361  
362  
363  
364  
365  
366  
367  
368  
369  
370  
371  
372  
373  
374  
375  
376  
377  
378  
379  
380  
381  
382  
383  
384  
385  
386  
387  
388  
389  
390  
391  
392  
393  
394  
395  
396  
397  
398  
399  
400  
401  
402  
403  
404  
405  
406  
407  
408  
409  
410  
411  
412  
413  
414  
415  
416  
417  
418  
419  
420  
421  
422  
423  
424  
425  
426  
427  
428  
429  
430  
431  
432  
433  
434  
435  
436  
437  
438  
439  
440  
441  
442  
443  
444  
445  
446  
447  
448  
449  
450  
451  
452  
453  
454  
455  
456  
457  
458  
459  
460  
461  
462  
463  
464  
465  
466  
467  
468  
469  
470  
471  
472  
473  
474  
475  
476  
477  
478  
479  
480  
481  
482  
483  
484  
485  
486  
487  
488  
489  
490  
491  
492  
493  
494  
495  
496  
497  
498  
499  
500  
501  
502  
503  
504  
505  
506  
507  
508  
509  
510  
511  
512  
513  
514  
515  
516  
517  
518  
519  
520  
521  
522  
523  
524  
525  
526  
527  
528  
529  
530  
531  
532  
533  
534  
535  
536  
537  
538  
539  
540  
541  
542  
543  
544  
545  
546  
547  
548  
549  
550  
551  
552  
553  
554  
555  
556  
557  
558  
559  
560  
561  
562  
563  
564  
565  
566  
567  
568  
569  
570  
571  
572  
573  
574  
575  
576  
577  
578  
579  
580  
581  
582  
583  
584  
585  
586  
587  
588  
589  
590  
591  
592  
593  
594  
595  
596  
597  
598  
599  
600  
601  
602  
603  
604  
605  
606  
607  
608  
609  
610  
611  
612  
613  
614  
615  
616  
617  
618  
619  
620  
621  
622  
623  
624  
625  
626  
627  
628  
629  
630  
631  
632  
633  
634  
635  
636  
637  
638  
639  
640  
641  
642  
643  
644  
645  
646  
647  
648  
649  
650  
651  
652  
653  
654  
655  
656  
657  
658  
659  
660  
661  
662  
663  
664  
665  
666  
667  
668  
669  
670  
671  
672  
673  
674  
675  
676  
677  
678  
679  
680  
681  
682  
683  
684  
685  
686  
687  
688  
689  
690  
691  
692  
693  
694  
695  
696  
697  
698  
699  
700  
701  
702  
703  
704  
705  
706  
707  
708  
709  
710  
711  
712  
713  
714  
715  
716  
717  
718  
719  
720  
721  
722  
723  
724  
725  
726  
727  
728  
729  
730  
731  
732  
733  
734  
735  
736  
737  
738  
739  
740  
741  
742  
743  
744  
745  
746  
747  
748  
749  
750  
751  
752  
753  
754  
755  
756  
757  
758  
759  
760  
761  
762  
763  
764  
765  
766  
767  
768  
769  
770  
771  
772  
773  
774  
775  
776  
777  
778  
779  
780  
781  
782  
783  
784  
785  
786  
787  
788  
789  
790  
791  
792  
793  
794  
795  
796  
797  
798  
799  
800  
801  
802  
803  
804  
805  
806  
807  
808  
809  
810  
811  
812  
813  
814  
815  
816  
817  
818  
819  
820  
821  
822  
823  
824  
825  
826  
827  
828  
829  
830  
831  
832  
833  
834  
835  
836  
837  
838  
839  
840  
841

[illegible]

2  
3  
4  
5  
6  
7  
8  
9  
10  
11  
12  
13  
14  
15  
16  
17  
18  
19  
20  
21  
22  
23  
24  
25  
26  
27  
28  
29  
30  
31  
32  
33  
34  
35  
36  
37  
38  
39  
40  
41  
42  
43  
44  
45  
46  
47  
48  
49  
50  
51  
52  
53  
54  
55  
56  
57  
58  
59  
60  
61  
62  
63  
64  
65  
66  
67  
68  
69  
70  
71  
72  
73  
74  
75  
76  
77  
78  
79  
80  
81  
82  
83  
84  
85  
86  
87  
88  
89  
90  
91  
92  
93  
94  
95  
96  
97  
98  
99  
100  
101  
102  
103  
104  
105  
106  
107  
108  
109  
110  
111  
112  
113  
114  
115  
116  
117  
118  
119  
120  
121  
122  
123  
124  
125  
126  
127  
128  
129  
130  
131  
132  
133  
134  
135  
136  
137  
138  
139  
140  
141  
142  
143  
144  
145  
146  
147  
148  
149  
150  
151  
152  
153  
154  
155  
156  
157  
158  
159  
160  
161  
162  
163  
164  
165  
166  
167  
168  
169  
170  
171  
172  
173  
174  
175  
176  
177  
178  
179  
180  
181  
182  
183  
184  
185  
186  
187  
188  
189  
190  
191  
192  
193  
194  
195  
196  
197  
198  
199  
200  
201  
202  
203  
204  
205  
206  
207  
208  
209  
210  
211  
212  
213  
214  
215  
216  
217  
218  
219  
220  
221  
222  
223  
224  
225  
226  
227  
228  
229  
230  
231  
232  
233  
234  
235  
236  
237  
238  
239  
240  
241  
242  
243  
244  
245  
246  
247  
248  
249  
250  
251  
252  
253  
254  
255  
256  
257  
258  
259  
260  
261  
262  
263  
264  
265  
266  
267  
268  
269  
270  
271  
272  
273  
274  
275  
276  
277  
278  
279  
280  
281  
282  
283  
284  
285  
286  
287  
288  
289  
290  
291  
292  
293  
294  
295  
296  
297  
298  
299  
300  
301  
302  
303  
304  
305  
306  
307  
308  
309  
310  
311  
312  
313  
314  
315  
316  
317  
318  
319  
320  
321  
322  
323  
324  
325  
326  
327  
328  
329  
330  
331  
332  
333  
334  
335  
336  
337  
338  
339  
340  
341  
342  
343  
344  
345  
346  
347  
348  
349  
350  
351  
352  
353  
354  
355  
356  
357  
358  
359  
360  
361  
362  
363  
364  
365  
366  
367  
368  
369  
370  
371  
372  
373  
374  
375  
376  
377  
378  
379  
380  
381  
382  
383  
384  
385  
386  
387  
388  
389  
390  
391  
392  
393  
394  
395  
396  
397  
398  
399  
400  
401  
402  
403  
404  
405  
406  
407  
408  
409  
410  
411  
412  
413  
414  
415  
416  
417  
418  
419  
420  
421  
422  
423  
424  
425  
426  
427  
428  
429  
430  
431  
432  
433  
434  
435  
436  
437  
438  
439  
440  
441  
442  
443  
444  
445  
446  
447  
448  
449  
450  
451  
452  
453  
454  
455  
456  
457  
458  
459  
460  
461  
462  
463  
464  
465  
466  
467  
468  
469  
470  
471  
472  
473  
474  
475  
476  
477  
478  
479  
480  
481  
482  
483  
484  
485  
486  
487  
488  
489  
490  
491  
492  
493  
494  
495  
496  
497  
498  
499  
500  
501  
502  
503  
504  
505  
506  
507  
508  
509  
510  
511  
512  
513  
514  
515  
516  
517  
518  
519  
520  
521  
522  
523  
524  
525  
526  
527  
528  
529  
530  
531  
532  
533  
534  
535  
536  
537  
538  
539  
540  
541  
542  
543  
544  
545  
546  
547  
548  
549  
550  
551  
552  
553  
554  
555  
556  
557  
558  
559  
560  
561  
562  
563  
564  
565  
566  
567  
568  
569  
570  
571  
572  
573  
574  
575  
576  
577  
578  
579  
580  
581  
582  
583  
584  
585  
586  
587  
588  
589  
590  
591  
592  
593  
594  
595  
596  
597  
598  
599  
600  
601  
602  
603  
604  
605  
606  
607  
608  
609  
610  
611  
612  
613  
614  
615  
616  
617  
618  
619  
620  
621  
622  
623  
624  
625  
626  
627  
628  
629  
630  
631  
632  
633  
634  
635  
636  
637  
638  
639  
640  
641  
642  
643  
644  
645  
646  
647  
648  
649  
650  
651  
652  
653  
654  
655  
656  
657  
658  
659  
660  
661  
662  
663  
664  
665  
666  
667  
668  
669  
670  
671  
672  
673  
674  
675  
676  
677  
678  
679  
680  
681  
682  
683  
684  
685  
686  
687  
688  
689  
690  
691  
692  
693  
694  
695  
696  
697  
698  
699  
700  
701  
702  
703  
704  
705  
706  
707  
708  
709  
710  
711  
712  
713  
714  
715  
716  
717  
718  
719  
720  
721  
722  
723  
724  
725  
726  
727  
728  
729  
730  
731  
732  
733  
734  
735  
736  
737  
738  
739  
740  
741  
742  
743  
744  
745  
746  
747  
748  
749  
750  
751  
752  
753  
754  
755  
756  
757  
758  
759  
760  
761  
762  
763  
764  
765  
766  
767  
768  
769  
770  
771  
772  
773  
774  
775  
776  
777  
778  
779  
780  
781  
782  
783  
784  
785  
786  
787  
788  
789  
790  
791  
792  
793  
794  
795  
796  
797  
798  
799  
800  
801  
802  
803  
804  
805  
806  
807  
808  
809  
810  
811  
812  
813  
814  
815  
816  
817  
818  
819  
820  
821  
822  
823  
824  
825  
826  
827  
828  
829  
830  
831  
832  
833  
834  
835  
836  
837  
838  
839  
840  
841

30 มีนาคม 2525)

ทำงานในที่สูงเกินกว่า 2.00 เมตร ต้องพกถังโบน

<sup>๕</sup>สำนักงานวิจัยสังคมวิทยา) 7 และกร 4 หรือยังรับทราบถึง 21 บทสร พัดังนี้ วิศกรวิษของจากตามบทที่ ๑ รวมของ

## INTERVIEW

.....

โครงการนี้ได้รับการจัดโดยทั้ง 3 หน่วยงาน เพื่อเปิดโอกาสให้ชาวอเมริกัน ได้สัมผัสการทำงาน ใกล้ชิดคนไทย ที่จังหวัดขอนแก่น

THE UNIVERSITY OF CHICAGO LIBRARY

ก็มาอยู่บ้านชั่วคราวนี้ เพื่อมารักษาตัวจนกระทั่งได้ทำการส่งมอบบ้านให้เจ้าสัว

การที่ประเทศไทยได้พัฒนาการเกษตรให้มีความก้าวหน้าและมีความ

Correspondence: Dr. J. A. J. van't Hof, Department of Infectious Diseases, University Hospital Groningen, P.O. Box 30.001, 3000 RB Groningen, The Netherlands. Tel: +31 (0)93 3061250. Fax: +31 (0)93 3061254. E-mail: j.a.j.van't.hof@azg.umcg.nl

[illegible]

100

1 2 3 4 5 6 7 8 9 10 11 12

[illegible]

○ ○ ○ ○ ○

—

1  
2  
3  
4  
5

4  
3  
2  
1  
0  
-1  
-2  
-3

100

จัดทำตามใบระบุใบประกาศนียบัตรโรงเรียน(แจ้ง)รู้

จัดกิจกรรมการเรียนรู้แบบบูรณาการ (Integrated Learning Model)

28. ความปลอดภัยของข้อมูล

การดูแลรักษาข้อมูลของโรงเรียนให้ปลอดภัยจากภัยคุกคามทางเทคโนโลยี

ใช้เทคโนโลยีที่เหมาะสมในการจัดการข้อมูล

การดูแลรักษาข้อมูลของโรงเรียนให้ปลอดภัยจากภัยคุกคามทางเทคโนโลยี

มีแผนการสำรองข้อมูลของโรงเรียนเป็นประจำ

ใช้เทคโนโลยีที่เหมาะสมในการจัดการข้อมูล

การดูแลรักษาข้อมูลของโรงเรียนให้ปลอดภัยจากภัยคุกคามทางเทคโนโลยี

ใช้เทคโนโลยีที่เหมาะสมในการจัดการข้อมูล

การดูแลรักษาข้อมูลของโรงเรียนให้ปลอดภัยจากภัยคุกคามทางเทคโนโลยี

มีแผนการสำรองข้อมูลของโรงเรียนเป็นประจำ

29. ความปลอดภัยของข้อมูล

การดูแลรักษาข้อมูลของโรงเรียนให้ปลอดภัยจากภัยคุกคามทางเทคโนโลยี

ใช้เทคโนโลยีที่เหมาะสมในการจัดการข้อมูล

การดูแลรักษาข้อมูลของโรงเรียนให้ปลอดภัยจากภัยคุกคามทางเทคโนโลยี

มีแผนการสำรองข้อมูลของโรงเรียนเป็นประจำ

ใช้เทคโนโลยีที่เหมาะสมในการจัดการข้อมูล

การดูแลรักษาข้อมูลของโรงเรียนให้ปลอดภัยจากภัยคุกคามทางเทคโนโลยี

มีแผนการสำรองข้อมูลของโรงเรียนเป็นประจำ

ใช้เทคโนโลยีที่เหมาะสมในการจัดการข้อมูล

การดูแลรักษาข้อมูลของโรงเรียนให้ปลอดภัยจากภัยคุกคามทางเทคโนโลยี

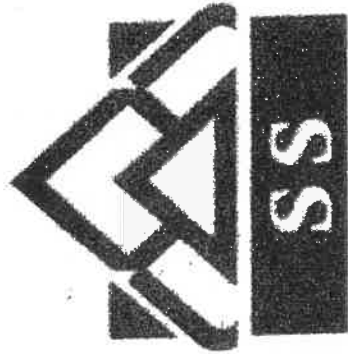
มีแผนการสำรองข้อมูลของโรงเรียนเป็นประจำ

ใช้เทคโนโลยีที่เหมาะสมในการจัดการข้อมูล

การดูแลรักษาข้อมูลของโรงเรียนให้ปลอดภัยจากภัยคุกคามทางเทคโนโลยี

วันที่ ๑๖/๑/๒๕๖๒  
หน้า ๑

บริษัท น้ำตาลสระบุรี จำกัด



ระเบียบข้อบังคับ

ของ

บริษัท น้ำตาลสระบุรี จำกัด

สาขาที่ ๐๐๐๐๒

- ๑ ๕๓ ๖๕๖

วันที่ ๑๖/๑/๒๕๖๒  
หน้า ๑

บริษัท น้ำตาลสระบุรี จำกัด



ระเบียบข้อบังคับ

ของ

บริษัท น้ำตาลสระบุรี จำกัด

สาขาที่ ๐๐๐๐๒

- ๑ ๕๓ ๖๕๖

របបប្រើប្រាស់ប្រព័ន្ធប្រតិបត្តិការ

บริษัท นวัตกรรมบุรี จำกัด สาขาที่ ๐๐๐๐๒

ផ្ទៃមុខមេឃ

๑๑๗) หมู่ ๔ ตำบลเกาะไผ่ตง อ.เมืองระยอง

จังหวัดอุตรดิตถ์ 15240

INZ. 036-776647-59 univ. 036-776651

เลขที่บัญชีประเภทงบการเงิน

1000136787

สหภาพระบอบเจ้าผู้สุลต่าน

0105533003508

**ประเภทกิจการประเภท**

**ผู้ดำเนินการผลิตน้ำตาล**

มีบันทึกงานทั้ง ๒๗๓๓

500 MW

450

**ถ้าเข้าก็กลัวไป**

1. பரிகாரம்:

นายเชษฐ นวลจิตต์ นักช่างเครื่องปั้นดินเผา จ.ลพบุรี จำนวน ๑ คน ได้รับค่าจ้าง ๒๐,๐๐๐ บาท และค่าเดินทาง ๒,๐๐๐ บาท รวมเงินผู้จ้างงาน ๒๒,๐๐๐ บาท

## 2. Методы

ແມ່ໝູ່ ຈະມີຄວາມປະສົບເດັ່ນກັບການສຶກສາໄດ້

### 3. วัตถุประสงค์

ทนายบ๊วย หนูบ๊วย พี่บ๊วย ออกมาช่วยทนายป๋วยรับจำคุก เพื่อรับค่าจ้างเป็นรางวัลคดีอาญา และบ๊วยก็ได้รับค่าจ้าง  
ตามกฎหมายมาจนจบงาน ในวันยกศพบ๊วยได้ไปฝากขัง ขังบ๊วยจะกระแทกขัง บ๊วยพูดกับทนายบ๊วยว่า และ บ๊วยก็อยู่  
บ๊วยก็บอกทนายบ๊วยให้รู้เรื่องค่าจ้าง

#### 4. บทสัมภาษณ์ผู้เชี่ยวชาญ

ตามข้อที่ ๓ นั้นตามข้อสังเกตที่ ๒ มาพบได้ ๒ วิธีก็คือ, เกิดขึ้นง่ายไปจนกว่า มีกำหนดระยะเวลาการ  
จ้างแบบคง ที่เป็นการใช้เพื่อการค้าอันถึงกับต้องเปลี่ยนการ เปลี่ยนแปลงตามสัญญา หรือมีที่มาใหม่  
โครงการ ซึ่งวิธีที่ ๒ จะหาหลักฐาน ได้จากข้อเท็จจริงง่าย ๆ เป็นหลัก ซึ่ง โดยที่การค้นคว้านี้จะพบว่า  
จึงสรุปได้ว่า

## 5. ตำนานราชสำนัก

นายชาติพันธุ์ คณะกรรมการบริหารของมูลนิธิเพื่อการพัฒนาเด็ก ระบุว่า การที่มูลนิธิเพื่อการพัฒนาเด็กได้มีมติให้มูลนิธิเพื่อการพัฒนาเด็กเป็นหน่วยงานที่รับผิดชอบในการดำเนินงานด้านสิทธิมนุษยชนเป็นเรื่องที่ถูกต้องและเหมาะสม เพราะมูลนิธิเพื่อการพัฒนาเด็กเป็นหน่วยงานที่มีประสบการณ์และมีความเชี่ยวชาญในการดำเนินงานด้านสิทธิมนุษยชนอยู่แล้ว



หมวด 2 – วันลา ยศ และ พ้นจากราชการ

บริษัทกำหนดการประกอบพิธีการ ประเพณีการลา และพิธีอำลาเป็นการอนุรักษนิยมดังนี้

1. ตักไข่
2. ขนป่าว
3. ขนทอด
4. ลากตัวเข้าพิธีการ
5. ลากตัวขึ้น
6. ถวายดอกไม้ธูปเทียนในงานในวัด
7. การทำสงฆ์โดยมีพิธีสงฆ์

1. การลา

บริษัทอนุญาตให้บุคลากรซึ่งมีระยะเวลาปฏิบัติงานได้ครบ 1 ปีขึ้นไปลา 7 วัน ตามความต้องการ

- 1.1 การลาต้องยื่นใบลาล่วงหน้า ล่วงหน้าไม่น้อยกว่า 15 วัน เมื่อผู้ลาได้ครบ 1 ปีขึ้นไป
- 1.2 การลาต้องยื่นใบลาต่อหัวหน้างานก่อนยื่นใบลาต่อผู้บริหาร
- 1.3 การลาต้องยื่นใบลาต่อหัวหน้างานก่อนยื่นใบลาต่อผู้บริหาร
- 1.4 ใบลาต้องยื่นใบลาต่อหัวหน้างานก่อนยื่นใบลาต่อผู้บริหาร
- 1.5 การลาต้องยื่นใบลาต่อหัวหน้างานก่อนยื่นใบลาต่อผู้บริหาร
- 1.6 การลาต้องยื่นใบลาต่อหัวหน้างานก่อนยื่นใบลาต่อผู้บริหาร
- 1.7 การลาต้องยื่นใบลาต่อหัวหน้างานก่อนยื่นใบลาต่อผู้บริหาร

2. การลาป่วย

- 2.1 บริษัทอนุญาตให้บุคลากรได้ลาป่วยได้ไม่เกิน 30 วันต่อปี

2.2 บริษัทกำหนดการลาป่วยได้ไม่เกิน 3 วันต่อปี

2.3 บริษัทกำหนดการลาป่วยได้ไม่เกิน 3 วันต่อปี

2.4 บริษัทกำหนดการลาป่วยได้ไม่เกิน 3 วันต่อปี

2.5 บริษัทกำหนดการลาป่วยได้ไม่เกิน 3 วันต่อปี

2.6 บริษัทกำหนดการลาป่วยได้ไม่เกิน 3 วันต่อปี

2.7 บริษัทกำหนดการลาป่วยได้ไม่เกิน 3 วันต่อปี

3. การลาพักร้อน

- 3.1 บริษัทกำหนดการลาพักร้อนได้ไม่เกิน 30 วันต่อปี
- 3.2 บริษัทกำหนดการลาพักร้อนได้ไม่เกิน 30 วันต่อปี
- 3.3 บริษัทกำหนดการลาพักร้อนได้ไม่เกิน 30 วันต่อปี
- 3.4 บริษัทกำหนดการลาพักร้อนได้ไม่เกิน 30 วันต่อปี
- 3.5 บริษัทกำหนดการลาพักร้อนได้ไม่เกิน 30 วันต่อปี
- 3.6 บริษัทกำหนดการลาพักร้อนได้ไม่เกิน 30 วันต่อปี
- 3.7 บริษัทกำหนดการลาพักร้อนได้ไม่เกิน 30 วันต่อปี

3.3. ปรับให้ราคาผลงานเชิงนิเวศกรรฯ ที่จ้างมาตรงเท่ากับ 22,000 - 6,000 บาท จากค่าเช่าอาคารที่สำนักงานฯ จ้างมาเดิม 28,000 บาท และค่าเช่ารถบรรทุก 1 คัน จากเดิม 1,000 บาท

#### 4. การขอเพื่อรับราชการแทน

4.1. ใบยาสูบที่เก็บหว่านมาใหม่ โดยออกมายาวนิยมนำมาตากแห้ง เพื่อใช้รับประทานเพื่อสุขภาพ ทั่ว  
 4.2. เกษตรกรจะนำใบยาสูบที่ตากแห้งแล้วมาตากแดดจนแห้งสนิทแล้วจึงนำใบยาสูบมาตากแห้ง  
 4.3. ใบยาสูบที่ตากแห้งแล้วจะนำมาใช้เพื่อทำยาสูบ หรือใช้เพื่อทำยาสูบ  
 4.4. ใบยาสูบที่ตากแห้งแล้วจะนำมาใช้เพื่อทำยาสูบ หรือใช้เพื่อทำยาสูบ  
 4.5. ใบยาสูบที่ตากแห้งแล้วจะนำมาใช้เพื่อทำยาสูบ หรือใช้เพื่อทำยาสูบ  
 4.6. ใบยาสูบที่ตากแห้งแล้วจะนำมาใช้เพื่อทำยาสูบ หรือใช้เพื่อทำยาสูบ  
 4.7. ใบยาสูบที่ตากแห้งแล้วจะนำมาใช้เพื่อทำยาสูบ หรือใช้เพื่อทำยาสูบ  
 4.8. ใบยาสูบที่ตากแห้งแล้วจะนำมาใช้เพื่อทำยาสูบ หรือใช้เพื่อทำยาสูบ  
 4.9. ใบยาสูบที่ตากแห้งแล้วจะนำมาใช้เพื่อทำยาสูบ หรือใช้เพื่อทำยาสูบ  
 4.10. ใบยาสูบที่ตากแห้งแล้วจะนำมาใช้เพื่อทำยาสูบ หรือใช้เพื่อทำยาสูบ

4.4 การขอซื้อใบประกาศนียบัตร หนังสือเวียนของเจ้าพนักงานเทศาภิบาล 3 วัน ขึ้นจากบ้านให้พ่อ  
รับของเขยิบ และซื้อของขึ้นส่งจากภายใน 7 วัน นับจากวันขึ้นส่งจากบ้านแม่ให้พ่อ  
ดูภายใน 7 วันของพระพรหม ๒๐๐๐ บาท ส่วนที่รับจากพระพรหมและพ่อผู้รับแล้ว พ่อผู้รับไม่ขึ้นส่งที่บ้าน  
ไปซื้อที่อำเภอเมือง ได้ขอซื้อใบรับใบนี้และนำเงินไปซื้อที่อำเภอเมือง และซื้อใบรับจากพ่อผู้รับมาออก  
จากพ่อเขยิบจากพระพรหม ๒๐๐๐ บาท

๕. ตามที่กล่าวมานี้

5.1 บริษัทผู้ขายอาจไม่ได้รับผลประโยชน์จากการทำกำไรเกินสมควรเนื่องจากค่าภาษีได้ถูกการันตีแล้ว

5.2 บริษัทผู้ขายอาจไม่ได้รับผลประโยชน์จากการทำกำไรเกินสมควรเนื่องจากค่าภาษีได้ถูกการันตีแล้ว

5.3 บริษัทผู้ขายอาจไม่ได้รับผลประโยชน์จากการทำกำไรเกินสมควรเนื่องจากค่าภาษีได้ถูกการันตีแล้ว

จึงตั้งชื่อว่า เพื่อเป็นเกียรติงานแม่พระกษัตริย์

5

#### ๔. ข้อคณบ่งกษัตริย์โรงเรียนในเขตท้งงานพลกั

๔. ขาดคุณสมบัติของโรงเรียนเอกชน  
 บัณฑิตฯ อยู่ภายใต้ของมูลนิธิโรงเรียนเอกชน ซึ่งต้องปฏิบัติตามกฏ  
 ที่ได้เสนอกับคณะที่จะมี

6.1. ผู้บริหารและผู้ประจักษ์ต่อสาธารณชนว่า มีงานชิ้นนี้ภายใต้การมอบหมายจากโรงเรียนจึงสมควรมอบ  
 พอร์ชเชอร์บริษัทหนึ่งต่อผู้ปฏิบัติงาน และจัดให้มีการแข่งขันได้ เพื่อขึ้นสู่สายสัมพันธ์ซึ่งกันและ  
 กันต่อไปให้เหมาะสม

6.2 นำเข้าขาปาด ของคนตาบอด ซึ่งอาจเป็นเหยื่อการค้ามนุษย์ ขบวนการของ  
โจรสลัดที่รบกวนความปลอดภัยของมนุษย์ชาติ เช่น ฮอก ซอฟท์แวร์ หรือ นำเข้าขาปาดเข้ามา  
ในท้องถิ่นที่ควรขจัดทิ้ง

63. คณะกรรมการบริหารงานในองค์กรปกครองส่วนท้องถิ่น โดยเฉพาะอย่างยิ่ง อบต. ซึ่งเป็นส่วนที่ใกล้ชิดกับประชาชนมากที่สุด จะไม่มุ่งสร้างผลงานชั่วไ้บ่พ่ล้า โดยให้ส่วนที่แบกรับข้อพิพาทประชาชนไป  
 เข้าถึงองค์การบริหาร

- การทำโปรเจกต์มาก แต่ข้อดีมีทั้งรางวัลและเงิน โดยให้หัวหน้าแผนกไปเป็นผู้  
จัดการตามวิธีนี้จะดีกว่า

6.4 กรณีศึกษาจากกรณีเหตุฉีดยาผิดวิธีในกรณีของนางสาว น. ให้อู่ใน  
 ชุดที่ขอขอบใจผู้บังคับบัญชากับองค์กรที่เกี่ยวข้อง ดังนี้ ไปการพิจารณาที่มี

## 7. การขยายงานโดยมีได้ขยายเป็นจุดต่อ

[illegible]

7.2. การนำผลงานต่อเนื่องขึ้น 3 ช่วงจำนวน 10 เรื่องมี 1 เรื่องจุดเด่นเรื่อง ไม่เคยไปนั่งรถขึ้น  
สามแถว วิจัยหัวข้อการลดต้นทุนผู้ลงพื้นที่ และได้ใช้เงินจากภาพเป็นทั้งงานของวิจัยทั้ง  
และวิจัยอีกจะไม่รับค่าของรายได้ ๑ ทั้งสิ้น

๖.3 การขาดงานจะมีผลต่อผลสัมฤทธิ์งาน การปรับตัวไม่ระมัดระวังในการปฏิบัติงานให้มีประสิทธิภาพและคุณภาพการประเมินผลและให้ขวัญกำลังใจ

2





2. หน้า ๓๓๖ ตาราง สรุป แผนบริหารงานบริหารงานเป็นเบื้องต้นสุดท้าย

2.4. วัฒนธรรมองค์กร

1. หน้าที่ของ วัฒนธรรมองค์กร
2. หน้าที่ของ วัฒนธรรมองค์กร

3. หน้าที่ของ วัฒนธรรมองค์กร

เพื่อให้การปฏิบัติงานเป็นไปอย่างมีประสิทธิภาพ หน้าที่ของ วัฒนธรรมองค์กร

4. หน้าที่ของ วัฒนธรรมองค์กร

- 4.1 หน้าที่ของ วัฒนธรรมองค์กร
- 4.2 หน้าที่ของ วัฒนธรรมองค์กร
- 4.3 หน้าที่ของ วัฒนธรรมองค์กร

4.4 หน้าที่ของ วัฒนธรรมองค์กร

- 4.4.1 หน้าที่ของ วัฒนธรรมองค์กร
- 4.4.2 หน้าที่ของ วัฒนธรรมองค์กร
- 4.4.3 หน้าที่ของ วัฒนธรรมองค์กร

หน้า ๓๓๖ ตาราง สรุป แผนบริหารงานบริหารงานเป็นเบื้องต้นสุดท้าย

1. หน้าที่ของ วัฒนธรรมองค์กร

1. หน้าที่ของ วัฒนธรรมองค์กร
2. หน้าที่ของ วัฒนธรรมองค์กร
3. หน้าที่ของ วัฒนธรรมองค์กร

2. หน้าที่ของ วัฒนธรรมองค์กร

- 2.1 หน้าที่ของ วัฒนธรรมองค์กร
- 2.2 หน้าที่ของ วัฒนธรรมองค์กร
- 2.3 หน้าที่ของ วัฒนธรรมองค์กร

3. หน้าที่ของ วัฒนธรรมองค์กร

- 3.1 หน้าที่ของ วัฒนธรรมองค์กร
- 3.2 หน้าที่ของ วัฒนธรรมองค์กร
- 3.3 หน้าที่ของ วัฒนธรรมองค์กร

4. หน้าที่ของ วัฒนธรรมองค์กร

- 4.1 หน้าที่ของ วัฒนธรรมองค์กร
- 4.2 หน้าที่ของ วัฒนธรรมองค์กร
- 4.3 หน้าที่ของ วัฒนธรรมองค์กร

5. หน้าที่ของ วัฒนธรรมองค์กร

- 5.1 หน้าที่ของ วัฒนธรรมองค์กร
- 5.2 หน้าที่ของ วัฒนธรรมองค์กร
- 5.3 หน้าที่ของ วัฒนธรรมองค์กร

- [illegible]

- [illegible]

4. บทบาทสื่อสังคม

บริษัทฯ กำหนดให้มีหนังสือเวียนสื่อสารฯ 1 ปี (หรือ 3-6 ครั้ง) มีทั้งในแง่การปฏิบัติงานและการพัฒนาสื่อ

5. การพัฒนา

การขึ้นตำแหน่ง 2 กรณี คือ

5.1 กรณีพนักงานถูกปรับว่าไม่เหมาะสมและต้องพ้นตำแหน่งโดยสมัครใจให้พนักงาน  
ขอร่วมประเมินผลตามระบบการขึ้นตำแหน่ง 4 ข้อตามเงื่อนไข 7 ข้อ และในระหว่างที่พนักงานมีตำแหน่ง  
จำทำไม่ได้ 50% และเมื่อครบกำหนดการขึ้นตำแหน่งพนักงานไม่มีความเหมาะสมจะถูกปรับว่า บริษัทฯได้แจ้งว่า  
ในด้านการขึ้นตำแหน่งถูกปรับตามระบบการขึ้นตำแหน่ง 15 ข้อ

5.2 กรณีการขึ้นตำแหน่งโดยสมัครใจ โดยพนักงานได้สมัครใจที่จะขึ้นตำแหน่งโดยสมัครใจ เพื่อให้เกิดความ  
มีประสิทธิภาพในการทำงาน และบริษัทฯจะพิจารณาโดยพิจารณาจากผลงาน

5.3 บริษัทฯ ไม่เคยมีปัญหาคือให้พนักงานขึ้นตำแหน่งโดยสมัครใจโดยพิจารณาจากผลงานโดยพิจารณาจากผลงาน  
จะพิจารณาโดยพิจารณาจากผลงาน

6. การรายงานผลการดำเนินงาน

เมื่อผู้ถือหุ้นได้ทราบถึงผลการดำเนินงานของบริษัทฯ โดยพิจารณาจากผลงานโดยพิจารณาจากผลงานโดยพิจารณาจากผลงาน  
โดยพิจารณาจากผลงาน 7 ข้อตามที่ผู้ถือหุ้นได้ทราบถึงผลการดำเนินงานโดยพิจารณาจากผลงานโดยพิจารณาจากผลงาน  
โดยพิจารณาจากผลงานโดยพิจารณาจากผลงานโดยพิจารณาจากผลงานโดยพิจารณาจากผลงานโดยพิจารณาจากผลงาน

หมวด 6 - การร้องทุกข์

บริษัทฯ ยังมีความห่วงใยต่อผู้ถือหุ้นและผู้มีส่วนได้เสียของบริษัทฯ ในเรื่องของการร้องทุกข์ของบริษัทฯ  
การร้องทุกข์ของผู้ถือหุ้นและผู้มีส่วนได้เสียของบริษัทฯ การร้องทุกข์ของผู้ถือหุ้นและผู้มีส่วนได้เสียของบริษัทฯ  
การร้องทุกข์ของผู้ถือหุ้นและผู้มีส่วนได้เสียของบริษัทฯ การร้องทุกข์ของผู้ถือหุ้นและผู้มีส่วนได้เสียของบริษัทฯ  
การร้องทุกข์ของผู้ถือหุ้นและผู้มีส่วนได้เสียของบริษัทฯ การร้องทุกข์ของผู้ถือหุ้นและผู้มีส่วนได้เสียของบริษัทฯ

วิธีการและขั้นตอนการร้องทุกข์

1. ให้พนักงานหรือผู้ถือหุ้นหรือผู้มีส่วนได้เสียของบริษัทฯ ร้องทุกข์โดยตรงไปยังผู้บริหารของบริษัทฯ  
และแผนกที่เกี่ยวข้องโดยตรงในลักษณะการร้องทุกข์โดยตรงไปยังผู้บริหารของบริษัทฯ โดยไม่ต้องผ่าน  
สื่อกลางอื่นใดที่เกี่ยวข้องโดยตรงไปยังผู้บริหารของบริษัทฯ โดยไม่ต้องผ่านสื่อกลางอื่นใดที่เกี่ยวข้องโดยตรง  
ไปยังผู้บริหารของบริษัทฯ โดยไม่ต้องผ่านสื่อกลางอื่นใดที่เกี่ยวข้องโดยตรงไปยังผู้บริหารของบริษัทฯ
2. พนักงานหรือผู้ถือหุ้นหรือผู้มีส่วนได้เสียของบริษัทฯ ร้องทุกข์โดยตรงไปยังผู้บริหารของบริษัทฯ โดยไม่ต้องผ่าน  
สื่อกลางอื่นใดที่เกี่ยวข้องโดยตรงไปยังผู้บริหารของบริษัทฯ โดยไม่ต้องผ่านสื่อกลางอื่นใดที่เกี่ยวข้องโดยตรง  
ไปยังผู้บริหารของบริษัทฯ โดยไม่ต้องผ่านสื่อกลางอื่นใดที่เกี่ยวข้องโดยตรงไปยังผู้บริหารของบริษัทฯ

การติดตามหลังการร้องทุกข์

1. เมื่อผู้ถือหุ้นหรือผู้มีส่วนได้เสียของบริษัทฯ ร้องทุกข์โดยตรงไปยังผู้บริหารของบริษัทฯ และแผนกที่เกี่ยวข้อง  
หรือแผนกที่เกี่ยวข้องโดยตรงไปยังผู้บริหารของบริษัทฯ โดยไม่ต้องผ่านสื่อกลางอื่นใดที่เกี่ยวข้องโดยตรง  
ไปยังผู้บริหารของบริษัทฯ โดยไม่ต้องผ่านสื่อกลางอื่นใดที่เกี่ยวข้องโดยตรงไปยังผู้บริหารของบริษัทฯ
2. กรณีที่มีการร้องทุกข์โดยตรงไปยังผู้บริหารของบริษัทฯ โดยไม่ต้องผ่านสื่อกลางอื่นใดที่เกี่ยวข้องโดยตรง  
ไปยังผู้บริหารของบริษัทฯ โดยไม่ต้องผ่านสื่อกลางอื่นใดที่เกี่ยวข้องโดยตรงไปยังผู้บริหารของบริษัทฯ

กระบวนการร้องทุกข์

1. กรณีที่มีการร้องทุกข์โดยตรงไปยังผู้บริหารของบริษัทฯ โดยไม่ต้องผ่านสื่อกลางอื่นใดที่เกี่ยวข้องโดยตรง  
ไปยังผู้บริหารของบริษัทฯ โดยไม่ต้องผ่านสื่อกลางอื่นใดที่เกี่ยวข้องโดยตรงไปยังผู้บริหารของบริษัทฯ

2. ผู้เข้าร่วมในการวินิจฉัยข้อร้องทุกข์ คือสมาชิกสมาคมกีฬาว่ายน้ำสมัครเล่น เพื่อ  
 ก่อให้เกิดประโยชน์แก่ส่วนรวมที่จะช่วยพัฒนาการแข่งขันกีฬา ให้มีสภาพการแข่งขันที่ยุติธรรม  
 และยุติธรรมกันทั่วถึง และสนับสนุนให้มีการร้องทุกข์ที่ถูกต้องได้ตลอดเวลา

**ความมุ่งหมายของผู้ร้องทุกข์และผู้พิจารณา**

บริษัทฯ จัดตั้งกีฬาสมัครเล่นและสมาคมฯ ขึ้นมาขึ้นกับกีฬาสมัครเล่นใน  
 องค์การนี้มาตั้งแต่ปี ๒๕๖๕ ซึ่งเป็นการที่ผู้ร้องทุกข์และผู้พิจารณาจะให้การช่วยเหลือ  
 และพิจารณาความความเป็นธรรม จนได้ข้อสรุปให้ดำเนินการตามความจำเป็น เพื่อส่งเสริมให้ผู้ประกอบการ  
 ขึ้นมาขึ้นกับ

**หมวด ๖ - การยื่นขอการพิจารณาเรื่องข้อพิพาท**

บริษัทฯ จะให้ผู้ร้องเรียนสามารถยื่นข้อพิพาทเรื่องบริษัทฯ ตามกรณีต่อไปนี้

**1. ข้อพิพาท**

ผู้ร้องเรียนจะยื่นข้อพิพาทเรื่องบริษัทฯ ตามกรณีต่อไปนี้

**2. ข้อพิพาท**

**2.1 ข้อพิพาทเรื่องข้อพิพาท**

ผู้ร้องเรียนจะยื่นข้อพิพาทเรื่องบริษัทฯ ตามกรณีต่อไปนี้

**2.2 การจ้างงาน**

การมีข้อพิพาทเกี่ยวกับเรื่องจ้างงานของบริษัทฯ ให้ยื่นข้อพิพาทเรื่องจ้างงาน  
 ภายในวันที่ ๓๐ วัน นับจากวันที่เกิดข้อพิพาทขึ้น

**3. ข้อพิพาท**

บริษัทฯ จะให้ผู้ร้องเรียนสามารถยื่นข้อพิพาทเรื่องบริษัทฯ ตามกรณีต่อไปนี้

**4. การเลิกจ้าง**

4.1 การเลิกจ้างโดยสมัครใจของบริษัทฯ หรือโดยสมัครใจของบริษัทฯ ให้ยื่นข้อพิพาทเรื่องเลิกจ้าง  
 ภายในวันที่ ๓๐ วัน นับจากวันที่เกิดข้อพิพาทขึ้น

4.1.1 การเลิกจ้างโดยสมัครใจของบริษัทฯ ให้ยื่นข้อพิพาทเรื่องเลิกจ้างภายในวันที่ ๓๐ วัน นับจากวันที่เกิดข้อพิพาทขึ้น



หมวด 8 – การฝึกอบรม/สัมมนา

เพื่อส่งเสริมและสนับสนุนให้พนักงานของบริษัท มีคุณภาพและประสิทธิภาพที่ดีขึ้นในการทำงาน รวมทั้งส่งเสริมบทบาทของหัวหน้างาน ผู้ควบคุมงานในหน่วยงาน บริษัทฯ ได้ดำเนินการฝึกอบรมในหลายรูปแบบ ดังนี้

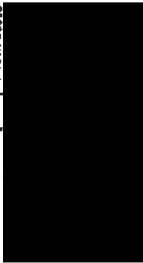
1. พนักงานฝึกอบรมได้เข้ารับการฝึกอบรมตามแผนงาน
2. เพื่อให้พนักงานมีความรู้และทักษะในการทำงาน เพื่อเพิ่มประสิทธิภาพในการทำงาน
3. เพื่อให้พนักงานมีความรู้และทักษะในการทำงาน เพื่อเพิ่มประสิทธิภาพในการทำงาน
- 3.1 เพื่อให้พนักงานมีความรู้และทักษะในการทำงาน เพื่อเพิ่มประสิทธิภาพในการทำงาน
- 3.2 เพื่อให้พนักงานมีความรู้และทักษะในการทำงาน เพื่อเพิ่มประสิทธิภาพในการทำงาน
4. เพื่อให้พนักงานมีความรู้และทักษะในการทำงาน เพื่อเพิ่มประสิทธิภาพในการทำงาน
5. เพื่อให้พนักงานมีความรู้และทักษะในการทำงาน เพื่อเพิ่มประสิทธิภาพในการทำงาน
6. เพื่อให้พนักงานมีความรู้และทักษะในการทำงาน เพื่อเพิ่มประสิทธิภาพในการทำงาน

หมวด 9 – ขบวนการทาง

1. พนักงานได้ปฏิบัติงานที่ได้รับมอบหมายอย่างเต็มที่ และต้องปฏิบัติตามขั้นตอนการทำงานอย่างเคร่งครัด
2. พนักงานได้ปฏิบัติงานที่ได้รับมอบหมายอย่างเต็มที่ และต้องปฏิบัติตามขั้นตอนการทำงานอย่างเคร่งครัด
3. พนักงานได้ปฏิบัติงานที่ได้รับมอบหมายอย่างเต็มที่ และต้องปฏิบัติตามขั้นตอนการทำงานอย่างเคร่งครัด
4. พนักงานได้ปฏิบัติงานที่ได้รับมอบหมายอย่างเต็มที่ และต้องปฏิบัติตามขั้นตอนการทำงานอย่างเคร่งครัด

ประกาศ ณ วันที่ .....

บริษัท บริษัทมหาชน จำกัด



ที่ สป ๐๖๒๘/๑๙๙๖



สำนักงานสวัสดิการและคุ้มครองแรงงาน  
จังหวัดชลบุรี ศาลากลางจังหวัดชลบุรี  
ถนนนายอำเภอพลาพิศ สป ๑๕๐๐๐

๑ ๐ สิงหาคม ๒๕๕๘

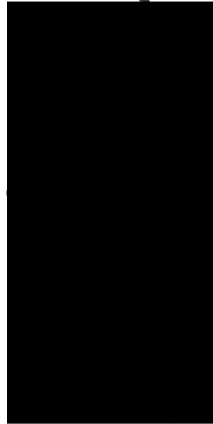
เรื่อง แจ้งผลการพิจารณาขอรับสัมปทานเกี่ยวกับการทำงาน  
เป็นชน ทมมาการู้จัดการ จังหวัด นนทบุรี สป.๗ (มาตราที่ ๑๐๐๐๖๖)

ตามที่ท่านได้ส่งสำเนาข้อบังคับเกี่ยวกับการทำงาน ฉบับครั้งที่ ๑ กรมแรงงาน ๒๕๕๘ ตาม  
มาตรา ๑๐๘/มาตรา ๑๐๐ แห่งพระราชบัญญัติคุ้มครองแรงงาน พ.ศ.๒๕๕๓ ให้สำนักงานสวัสดิการและ  
คุ้มครองแรงงานจังหวัดชลบุรี นั้น

ที่มานะสวัสดิการและคุ้มครองแรงงานจังหวัดชลบุรี ได้พิจารณาข้อบังคับเกี่ยวกับการทำงาน  
ดังกล่าวแล้ว เห็นว่า ข้อบังคับฯ ฉบับดังกล่าวเป็นไปตามมาตรา ๑๐๘ แห่งพระราชบัญญัติคุ้มครองแรงงาน  
พ.ศ.๒๕๕๓ แล้ว จึงขอให้ท่านปฏิบัติตามข้อบังคับฯ ฉบับดังกล่าวโดยเป็นผล ณ วันที่ที่ส่งการขอรับสัมปทาน

จึงเรียนมาเพื่อโปรดทราบ

ขอแสดงความนับถือ



กลุ่มงานสวัสดิการและคุ้มครองแรงงาน

โทร (ใน) ๑๔๔๕๖

โทร ๐-๘๖๖๙๐-๐๒๔๕๕

โทรสาร ๐-๘๖๖๙๐-๖๒๓๓

ภาคผนวก ก-55

รายงานผลการตรวจสอบสภาพพนักงาน





ภาคผนวก ก-56

รายงานผลการตรวจสอบสภาพการไต่ขึ้น

## ผลการตรวจการเฝ้าระวังสมรรถภาพการได้ยินประจำปี (Periodic (Annual) audiogram)

	จำนวนพนักงาน (คน)	จำนวนผู้เข้า ตรวจ (คน)	คิดเป็น %
1. กลุ่มที่ไม่มีการเสื่อมลงของการได้ยินของหูข้างใดข้างหนึ่งตั้งแต่ 15 db ขึ้นไปในทุกความถี่ เมื่อเทียบกับ baseline (ปกติ)	292	594	49.2%
2. กลุ่มที่มีการเสื่อมลงของการได้ยินของหูข้างใดข้างหนึ่งตั้งแต่ 15 db ขึ้นไปที่ความถี่ใดความถี่หนึ่ง เมื่อเทียบกับ baseline (ผิดปกติ)	168	594	28.3%
3. กลุ่มที่เข้าตรวจเป็นปีแรก ไม่มีค่า baseline เปรียบเทียบ	134	594	22.6%
3.1 การได้ยินอยู่ในเกณฑ์ปกติทุกระดับความถี่	134	594	22.6%
3.2 การได้ยินเสื่อมที่ความถี่สูง (3,000-6,000 เฮิรตซ์) ในระดับต่างๆ โดยแบ่งเป็นระดับความรุนแรงได้แก่	0	594	0.0%
3.2.1 การได้ยินเสื่อมที่ความถี่สูงเล็กน้อย	0	594	0.0%
3.2.2 การได้ยินเสื่อมที่ความถี่สูงปานกลาง	0	594	0.0%
3.2.3 การได้ยินที่ความถี่เสียงสูงผิดปกติในระดับมาก	0	594	0.0%
3.3 การได้ยินผิดปกติทั้งที่ความถี่เสียงสูงและความถี่ทุตทุย	0	594	0.0%
3.4 การได้ยินผิดปกติในบางความถี่หรือทุกความถี่ที่มีสาเหตุจากความผิดปกติหรือโรคของหูเอง เช่นหูน้ำหนวก, แก้วหูทะลุ, ความผิดปกติแต่กำเนิด เป็นต้น ควรปรึกษาแพทย์หู คอ จมูก อีกครั้งเพื่อรับการรักษาต่อไป	0	594	0.0%
จำนวนพนักงานข้อ 1-3 รวม	594	594	100.0%

หมายเหตุ : ในกลุ่ม 3.2.3 และ กลุ่ม 3.3 นี้ เกิดจากการสัมผัสเสียงดังมาเป็นเวลานานจนการได้ยินบกพร่องมาก แต่อาจเกิดจากผู้ถูกทดสอบ ได้รับสัมผัสเสียงดังมาก่อนตรวจ ทำให้หูอักเสบชั่วคราว ควรตรวจการได้ยินซ้ำหลังดสัมผัสเสียงดังมาก่อนตรวจอย่างน้อย 16 ชม. และร่างกายไม่เป็นบาดหรือหูอักเสบอยู่ ถ้ายังผิดปกติระดับเดิม ควรหลีกเลี่ยงการทำงานในที่ที่มีเสียงดัง

ภาคผนวก ก-57

บันทึกการเข้ามาก่อน-หลังของสารเคมี

DATE	DESCRIPTION	AMOUNT	DATE	DESCRIPTION	AMOUNT
12-10-60	1000000000	1000000000	12-10-60	1000000000	1000000000
12-11-60	1000000000	1000000000	12-11-60	1000000000	1000000000
12-12-60	1000000000	1000000000	12-12-60	1000000000	1000000000
12-13-60	1000000000	1000000000	12-13-60	1000000000	1000000000
12-14-60	1000000000	1000000000	12-14-60	1000000000	1000000000
12-15-60	1000000000	1000000000	12-15-60	1000000000	1000000000
12-16-60	1000000000	1000000000	12-16-60	1000000000	1000000000
12-17-60	1000000000	1000000000	12-17-60	1000000000	1000000000
12-18-60	1000000000	1000000000	12-18-60	1000000000	1000000000
12-19-60	1000000000	1000000000	12-19-60	1000000000	1000000000
12-20-60	1000000000	1000000000	12-20-60	1000000000	1000000000
12-21-60	1000000000	1000000000	12-21-60	1000000000	1000000000
12-22-60	1000000000	1000000000	12-22-60	1000000000	1000000000
12-23-60	1000000000	1000000000	12-23-60	1000000000	1000000000
12-24-60	1000000000	1000000000	12-24-60	1000000000	1000000000
12-25-60	1000000000	1000000000	12-25-60	1000000000	1000000000
12-26-60	1000000000	1000000000	12-26-60	1000000000	1000000000
12-27-60	1000000000	1000000000	12-27-60	1000000000	1000000000
12-28-60	1000000000	1000000000	12-28-60	1000000000	1000000000
12-29-60	1000000000	1000000000	12-29-60	1000000000	1000000000
12-30-60	1000000000	1000000000	12-30-60	1000000000	1000000000
12-31-60	1000000000	1000000000	12-31-60	1000000000	1000000000

[illegible]



5. Minimum cost: minimum  $z$  (25000/8)

DATE	DESCRIPTION	AMOUNT	CHECK NO.	BANK	INITIALS
7-12-52	881912093	100.00	100.00	100.00	100.00
2-12-55	882211008	100.00	100.00	100.00	100.00

4.  $\bar{u}_n$  010000 010111 20 (24 n. / 112) 34 25 112.

[illegible]

2-15 40-71-5847/40-62-3212 42,900 19,650 30,000  
 2-15 40-71-5847/40-62-3212 42,900 19,650 30,000

183,510 SC690-28-227 041/2004 3.10 49.05%  
 214,050 SC690-28-227 041/2004 3.10 49.05%

18/10 40-71-5847/40-62-3212 42,900 19,650 30,000  
 18/10 40-71-5847/40-62-3212 42,900 19,650 30,000

SC690-28-227 041/2004 3.10 49.05%  
 SC690-28-227 041/2004 3.10 49.05%

เช็ก บิลเงิน จ่าย ( ๕ บิล/รอบ )

บิล/ร. บิลเงิน/ร. บิลเงิน/ร. บิลเงิน/ร. บิลเงิน/ร.  
 1. บิล 40-71-5847/40-62-3212 42,900 19,650 30,000  
 2. บิล 40-71-5847/40-62-3212 42,900 19,650 30,000  
 3. บิล 40-71-5847/40-62-3212 42,900 19,650 30,000  
 4. บิล 40-71-5847/40-62-3212 42,900 19,650 30,000  
 5. บิล 40-71-5847/40-62-3212 42,900 19,650 30,000  
 6. บิล 40-71-5847/40-62-3212 42,900 19,650 30,000  
 7. บิล 40-71-5847/40-62-3212 42,900 19,650 30,000  
 8. บิล 40-71-5847/40-62-3212 42,900 19,650 30,000  
 9. บิล 40-71-5847/40-62-3212 42,900 19,650 30,000  
 10. บิล 40-71-5847/40-62-3212 42,900 19,650 30,000

บิลเงิน/ร. บิลเงิน/ร. บิลเงิน/ร. บิลเงิน/ร. บิลเงิน/ร.  
 1. บิล 40-71-5847/40-62-3212 42,900 19,650 30,000  
 2. บิล 40-71-5847/40-62-3212 42,900 19,650 30,000  
 3. บิล 40-71-5847/40-62-3212 42,900 19,650 30,000  
 4. บิล 40-71-5847/40-62-3212 42,900 19,650 30,000  
 5. บิล 40-71-5847/40-62-3212 42,900 19,650 30,000  
 6. บิล 40-71-5847/40-62-3212 42,900 19,650 30,000  
 7. บิล 40-71-5847/40-62-3212 42,900 19,650 30,000  
 8. บิล 40-71-5847/40-62-3212 42,900 19,650 30,000  
 9. บิล 40-71-5847/40-62-3212 42,900 19,650 30,000  
 10. บิล 40-71-5847/40-62-3212 42,900 19,650 30,000

เช็ก บิลเงิน จ่าย ( ๕ บิล/รอบ )

บิล/ร. บิลเงิน/ร. บิลเงิน/ร. บิลเงิน/ร. บิลเงิน/ร.  
 1. บิล 40-71-5847/40-62-3212 42,900 19,650 30,000  
 2. บิล 40-71-5847/40-62-3212 42,900 19,650 30,000  
 3. บิล 40-71-5847/40-62-3212 42,900 19,650 30,000  
 4. บิล 40-71-5847/40-62-3212 42,900 19,650 30,000  
 5. บิล 40-71-5847/40-62-3212 42,900 19,650 30,000

บิลเงิน/ร. บิลเงิน/ร. บิลเงิน/ร. บิลเงิน/ร. บิลเงิน/ร.  
 1. บิล 40-71-5847/40-62-3212 42,900 19,650 30,000  
 2. บิล 40-71-5847/40-62-3212 42,900 19,650 30,000  
 3. บิล 40-71-5847/40-62-3212 42,900 19,650 30,000  
 4. บิล 40-71-5847/40-62-3212 42,900 19,650 30,000  
 5. บิล 40-71-5847/40-62-3212 42,900 19,650 30,000









หัวข้อ ANTISCAL : ACUMER 1035 (รอกกัก) 31-25-1115

แผ่นที่ 1

วันที่	ใบรับเข้า		ใบจ่ายออก		ยอดคงเหลือ		วันที่หมดอายุ	แผนก	
วัน/เดือน/ปี	เลขที่	จำนวน	เลขที่	จำนวน	ถัง/กก	ใบ		ผู้รับ	ผู้จ่าย
06/01/2021	55211009	100	เลขที่ 55211009		310	06/01/2021	06/01/2021		
17/01/2021			เลขที่ 55211009	60	350	06/01/2021	06/01/2021		
04/01/2021	55211009	300	เลขที่ 55211009		400	14/01/2021	06/01/2021		
12/01/2021			เลขที่ 55211009	150	510	09/01/2021	06/01/2021		
10/01/2021			เลขที่ 55211009	150	660	09/01/2021	06/01/2021		
08/01/2021			เลขที่ 55211009	90	750	09/01/2021	06/01/2021		
09/01/2021	55211009	500	เลขที่ 55211009		840	09/01/2021	06/01/2021		

หัวข้อ PROBAMINE LPF6 BOILER 31-25-1112

แผ่นที่ 1

วันที่	ใบรับเข้า		ใบจ่ายออก		ยอดคงเหลือ		วันที่หมดอายุ	แผนก	
วัน/เดือน/ปี	เลขที่	จำนวน	เลขที่	จำนวน	ถัง/กก	ใบ		ผู้รับ	ผู้จ่าย
06/01/2021	55211009	1500	เลขที่ 55211009		1500	06/01/2021	06/01/2021		
15/01/2021			เลขที่ 55211009	500	1000	06/01/2021	06/01/2021		
02/01/2021	55211009	1000	เลขที่ 55211009		2000	02/01/2021	06/01/2021		

# ทำยาฆ่าเชื้อคอนกรีต WATER FLOC PAC 34-98-0901

แผ่นที่ 2

วันที่	ใบรับเข้า		ใบจ่ายออก		ยอดคงเหลือ	แผนก		
วัน/เดือน/ปี	เลขที่	จำนวน	เลขที่	จำนวน	ถึง/กก	วันหมดอายุ	ผู้รับ	ผู้จ่าย
20/10/2021	15110001	1000	15110001	1000	1000	10/11/2021		
21/10/2021			15110002	1000	1000	10/11/2021		
22/10/2021			15110003	1000	1000	10/11/2021		
23/10/2021			15110004	1000	1000	10/11/2021		
24/10/2021			15110005	1000	1000	10/11/2021		
25/10/2021			15110006	1000	1000	10/11/2021		
26/10/2021			15110007	1000	1000	10/11/2021		
27/10/2021			15110008	1000	1000	10/11/2021		
28/10/2021			15110009	1000	1000	10/11/2021		
29/10/2021			15110010	1000	1000	10/11/2021		
30/10/2021			15110011	1000	1000	10/11/2021		
31/10/2021			15110012	1000	1000	10/11/2021		
01/11/2021			15110013	1000	1000	10/11/2021		
02/11/2021			15110014	1000	1000	10/11/2021		
03/11/2021			15110015	1000	1000	10/11/2021		
04/11/2021			15110016	1000	1000	10/11/2021		
05/11/2021			15110017	1000	1000	10/11/2021		
06/11/2021			15110018	1000	1000	10/11/2021		
07/11/2021			15110019	1000	1000	10/11/2021		
08/11/2021			15110020	1000	1000	10/11/2021		
09/11/2021			15110021	1000	1000	10/11/2021		
10/11/2021			15110022	1000	1000	10/11/2021		
11/11/2021			15110023	1000	1000	10/11/2021		
12/11/2021			15110024	1000	1000	10/11/2021		
13/11/2021			15110025	1000	1000	10/11/2021		
14/11/2021			15110026	1000	1000	10/11/2021		
15/11/2021			15110027	1000	1000	10/11/2021		
16/11/2021			15110028	1000	1000	10/11/2021		
17/11/2021			15110029	1000	1000	10/11/2021		
18/11/2021			15110030	1000	1000	10/11/2021		
19/11/2021			15110031	1000	1000	10/11/2021		
20/11/2021			15110032	1000	1000	10/11/2021		
21/11/2021			15110033	1000	1000	10/11/2021		
22/11/2021			15110034	1000	1000	10/11/2021		
23/11/2021			15110035	1000	1000	10/11/2021		
24/11/2021			15110036	1000	1000	10/11/2021		
25/11/2021			15110037	1000	1000	10/11/2021		
26/11/2021			15110038	1000	1000	10/11/2021		
27/11/2021			15110039	1000	1000	10/11/2021		
28/11/2021			15110040	1000	1000	10/11/2021		
29/11/2021			15110041	1000	1000	10/11/2021		
30/11/2021			15110042	1000	1000	10/11/2021		
01/12/2021			15110043	1000	1000	10/11/2021		
02/12/2021			15110044	1000	1000	10/11/2021		
03/12/2021			15110045	1000	1000	10/11/2021		
04/12/2021			15110046	1000	1000	10/11/2021		
05/12/2021			15110047	1000	1000	10/11/2021		
06/12/2021			15110048	1000	1000	10/11/2021		
07/12/2021			15110049	1000	1000	10/11/2021		
08/12/2021			15110050	1000	1000	10/11/2021		
09/12/2021			15110051	1000	1000	10/11/2021		
10/12/2021			15110052	1000	1000	10/11/2021		
11/12/2021			15110053	1000	1000	10/11/2021		
12/12/2021			15110054	1000	1000	10/11/2021		
13/12/2021			15110055	1000	1000	10/11/2021		
14/12/2021			15110056	1000	1000	10/11/2021		
15/12/2021			15110057	1000	1000	10/11/2021		
16/12/2021			15110058	1000	1000	10/11/2021		
17/12/2021			15110059	1000	1000	10/11/2021		
18/12/2021			15110060	1000	1000	10/11/2021		
19/12/2021			15110061	1000	1000	10/11/2021		
20/12/2021			15110062	1000	1000	10/11/2021		
21/12/2021			15110063	1000	1000	10/11/2021		
22/12/2021			15110064	1000	1000	10/11/2021		
23/12/2021			15110065	1000	1000	10/11/2021		
24/12/2021			15110066	1000	1000	10/11/2021		
25/12/2021			15110067	1000	1000	10/11/2021		
26/12/2021			15110068	1000	1000	10/11/2021		
27/12/2021			15110069	1000	1000	10/11/2021		
28/12/2021			15110070	1000	1000	10/11/2021		
29/12/2021			15110071	1000	1000	10/11/2021		
30/12/2021			15110072	1000	1000	10/11/2021		
31/12/2021			15110073	1000	1000	10/11/2021		
01/01/2022			15110074	1000	1000	10/11/2021		
02/01/2022			15110075	1000	1000	10/11/2021		
03/01/2022			15110076	1000	1000	10/11/2021		
04/01/2022			15110077	1000	1000	10/11/2021		
05/01/2022			15110078	1000	1000	10/11/2021		
06/01/2022			15110079	1000	1000	10/11/2021		
07/01/2022			15110080	1000	1000	10/11/2021		
08/01/2022			15110081	1000	1000	10/11/2021		
09/01/2022			15110082	1000	1000	10/11/2021		
10/01/2022			15110083	1000	1000	10/11/2021		
11/01/2022			15110084	1000	1000	10/11/2021		
12/01/2022			15110085	1000	1000	10/11/2021		
13/01/2022			15110086	1000	1000	10/11/2021		
14/01/2022			15110087	1000	1000	10/11/2021		
15/01/2022			15110088	1000	1000	10/11/2021		
16/01/2022			15110089	1000	1000	10/11/2021		
17/01/2022			15110090	1000	1000	10/11/2021		
18/01/2022			15110091	1000	1000	10/11/2021		
19/01/2022			15110092	1000	1000	10/11/2021		
20/01/2022			15110093	1000	1000	10/11/2021		
21/01/2022			15110094	1000	1000	10/11/2021		
22/01/2022			15110095	1000	1000	10/11/2021		
23/01/2022			15110096	1000	1000	10/11/2021		
24/01/2022			15110097	1000	1000	10/11/2021		
25/01/2022			15110098	1000	1000	10/11/2021		
26/01/2022			15110099	1000	1000	10/11/2021		
27/01/2022			15110100	1000	1000	10/11/2021		
28/01/2022			15110101	1000	1000	10/11/2021		
29/01/2022			15110102	1000	1000	10/11/2021		
30/01/2022			15110103	1000	1000	10/11/2021		
31/01/2022			15110104	1000	1000	10/11/2021		
01/02/2022			15110105	1000	1000	10/11/2021		
02/02/2022			15110106	1000	1000	10/11/2021		
03/02/2022			15110107	1000	1000	10/11/2021		
04/02/2022			15110108	1000	1000	10/11/2021		
05/02/2022			15110109	1000	1000	10/11/2021		
06/02/2022			15110110	1000	1000	10/11/2021		
07/02/2022			15110111	1000	1000	10/11/2021		
08/02/2022			15110112	1000	1000	10/11/2021		
09/02/2022			15110113	1000	1000	10/11/2021		
10/02/2022			15110114	1000	1000	10/11/2021		
11/02/2022			15110115	1000	1000	10/11/2021		
12/02/2022			15110116	1000	1000	10/11/2021		
13/02/2022			15110117	1000	1000	10/11/2021		
14/02/2022			15110118	1000	1000	10/11/2021		
15/02/2022			15110119	1000	1000	10/11/2021		
16/02/2022			15110120	1000	1000	10/11/2021		
17/02/2022			15110121	1000	1000	10/11/2021		
18/02/2022			15110122	1000	1000	10/11/2021		
19/02/2022			15110123	1000	1000	10/11/2021		
20/02/2022			15110124	1000	1000	10/11/2021		
21/02/2022			15110125	1000	1000	10/11/2021		
22/02/2022			15110126	1000	1000	10/11/2021		
23/02/2022			15110127	1000	1000	10/11/2021		
24/02/2022			15110128	1000	1000	10/11/2021		
25/02/2022			15110129	1000	1000	10/11/2021		
26/02/2022			15110130	1000	1000	10/11/2021		
27/02/2022			15110131	1000	1000	10/11/2021		
28/02/2022			15110132	1000	1000	10/11/2021		
29/02/2022			15110133	1000	1000	10/11/2021		
30/02/2022			15110134	1000	1000	10/11/2021		
31/02/2022			15110135	1000	1000	10/11/2021		
01/03/2022			15110136	1000	1000	10/11/2021		
02/03/2022			15110137	1000	1000	10/11/2021		
03/03/2022			15110138	1000	1000	10/11/2021		
04/03/2022			15110139	1000	1000	10/11/2021		
05/03/2022			15110140	1000	1000	10/11/2021		
06/03/2022			15110141	1000	1000	10/11/2021		
07/03/2022			15110142	1000	1000	10/11/2021		
08/03/2022			15110143	1000	1000	10/11/2021		
09/03/2022			15110144	1000	1000	10/11/2021		
10/03/2022			15110145	1000	1000	10/11/2021		



ใบสุทธิไฟฟ้า 50% โทด ลาหกา/ยา (35กิโล) 6									
แผ่นก									
วันที่	ใบรับเข้า	ใบจ่ายออก	ยอดคงเหลือ					ผู้รับ	ผู้จ่าย
วัน/เดือน/ปี	เลขที่	จำนวน	เลขที่	จำนวน	ถัง/กก	ใบ	วันหมดอายุ		
01/10/2020	210	3645	15118697	120	3535	09/10/2020	02/06/2021		
20/12/2020			15118697	105	3430	09/10/2020	09/10/2021		
20/12/2020			15118697	120	3940	09/10/2020	09/10/2021		

## ภาคผนวก ก-58

แบบบันทึกการตรวจสอบการรั่วไหล  
ของสารเคมีในกระบวนการผลิต





บริษัท น้ำตาลสระบุรี จำกัด สาขาที่ 00002  
SARABURI SUGAR Co., Ltd.

แบบบันทึกการตรวจสอบการรั่วไหลของสารเคมีในกระบวนการผลิต

ชื่อสารเคมี.....ชนิดที่.....

แผนก.....ผู้.....

เดือน.....ปี.....

วันที่	ข้อต่อ		วาล์ว	ปั๊ม		การแก้ไข	ผู้บันทึก	หมายเหตุ
	รั่วไหล	ไม่รั่วไหล	รั่วไหล	ไม่รั่วไหล	ไม่รั่วไหล			
1								
2								
3								
4								
5								
6								
7								
8								
9								
10								
11								
12								
13								
14								
15								
16								
17								
18								
19								
20								
21								
22								
23								
24								
25								
26								
27								
28								
29								
30								
31								

ผู้ตรวจสอบ.....



บริษัท น้ำตาลสระบุรี จำกัด สาขาที่ 00002  
SARABURI SUGAR Co., Ltd.

แบบบันทึกการตรวจสอบการรั่วไหลของสารเคมีในกระบวนการผลิต

แผนก.....ผู้.....

ชื่อสารเคมี.....ชนิดที่.....

เดือน.....ปี.....

วันที่	ข้อต่อ		วาล์ว	ปั๊ม		การแก้ไข	ผู้บันทึก	หมายเหตุ
	รั่วไหล	ไม่รั่วไหล	รั่วไหล	ไม่รั่วไหล	ไม่รั่วไหล			
1								
2								
3								
4								
5								
6								
7								
8								
9								
10								
11								
12								
13								
14								
15								
16								
17								
18								
19								
20								
21								
22								
23								
24								
25								
26								
27								
28								
29								
30								
31								

ผู้ตรวจสอบ.....



บริษัท น้ำตาลสระบุรี จำกัด สาขาที่ 00002

SARABURI SUGAR Co., Ltd.

แบบบันทึกการตรวจสอบการรั่วไหลของสารเคมีในกระบวนการผลิต

แผนก.....ผู้ควบคุม

ชื่อสารเคมี.....โพแทสเซียม

เดือน.....มิถุนายน 2555

วันที่	ข้อต่อ		วาล์ว		ปั๊ม		การแก้ไข	ผู้บันทึก	หมายเหตุ
	รั่วไหล	ไม่รั่วไหล	รั่วไหล	ไม่รั่วไหล	รั่วไหล	ไม่รั่วไหล			
1	-	-	-	-	-	-	-	-	-
2	-	-	-	-	-	-	-	-	-
3	-	-	-	-	-	-	-	-	-
4	-	-	-	-	-	-	-	-	-
5	-	-	-	-	-	-	-	-	-
6	-	-	-	-	-	-	-	-	-
7	-	-	-	-	-	-	-	-	-
8	-	-	-	-	-	-	-	-	-
9	-	-	-	-	-	-	-	-	-
10	-	-	-	-	-	-	-	-	-
11	-	-	-	-	-	-	-	-	-
12	-	-	-	-	-	-	-	-	-
13	-	-	-	-	-	-	-	-	-
14	-	-	-	-	-	-	-	-	-
15	-	-	-	-	-	-	-	-	-
16	-	-	-	-	-	-	-	-	-
17	-	-	-	-	-	-	-	-	-
18	-	-	-	-	-	-	-	-	-
19	-	-	-	-	-	-	-	-	-
20	-	-	-	-	-	-	-	-	-
21	-	-	-	-	-	-	-	-	-
22	-	-	-	-	-	-	-	-	-
23	-	-	-	-	-	-	-	-	-
24	-	-	-	-	-	-	-	-	-
25	-	-	-	-	-	-	-	-	-
26	-	-	-	-	-	-	-	-	-
27	-	-	-	-	-	-	-	-	-
28	-	-	-	-	-	-	-	-	-
29	-	-	-	-	-	-	-	-	-
30	-	-	-	-	-	-	-	-	-
31	-	-	-	-	-	-	-	-	-

ผู้ตรวจสอบ.....



บริษัท น้ำตาลสระบุรี จำกัด สาขาที่ 00002

SARABURI SUGAR Co., Ltd.

แบบบันทึกการตรวจสอบการรั่วไหลของสารเคมีในกระบวนการผลิต

แผนก.....ผู้ควบคุม

ชื่อสารเคมี.....โพแทสเซียม

เดือน.....มิถุนายน 2555

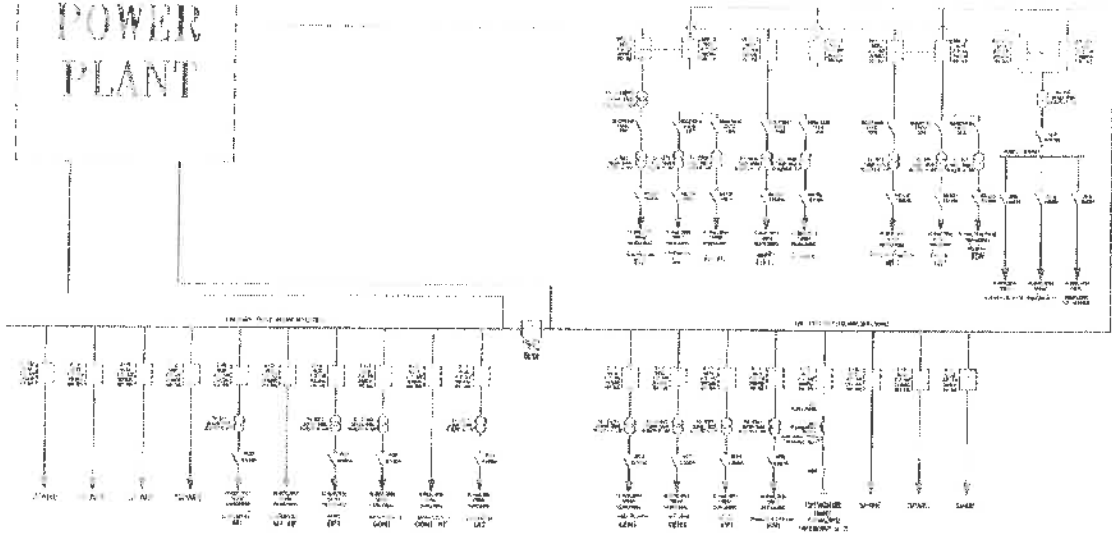
วันที่	ข้อต่อ		วาล์ว		ปั๊ม		การแก้ไข	ผู้บันทึก	หมายเหตุ
	รั่วไหล	ไม่รั่วไหล	รั่วไหล	ไม่รั่วไหล	รั่วไหล	ไม่รั่วไหล			
1	-	-	-	-	-	-	-	-	-
2	-	-	-	-	-	-	-	-	-
3	-	-	-	-	-	-	-	-	-
4	-	-	-	-	-	-	-	-	-
5	-	-	-	-	-	-	-	-	-
6	-	-	-	-	-	-	-	-	-
7	-	-	-	-	-	-	-	-	-
8	-	-	-	-	-	-	-	-	-
9	-	-	-	-	-	-	-	-	-
10	-	-	-	-	-	-	-	-	-
11	-	-	-	-	-	-	-	-	-
12	-	-	-	-	-	-	-	-	-
13	-	-	-	-	-	-	-	-	-
14	-	-	-	-	-	-	-	-	-
15	-	-	-	-	-	-	-	-	-
16	-	-	-	-	-	-	-	-	-
17	-	-	-	-	-	-	-	-	-
18	-	-	-	-	-	-	-	-	-
19	-	-	-	-	-	-	-	-	-
20	-	-	-	-	-	-	-	-	-
21	-	-	-	-	-	-	-	-	-
22	-	-	-	-	-	-	-	-	-
23	-	-	-	-	-	-	-	-	-
24	-	-	-	-	-	-	-	-	-
25	-	-	-	-	-	-	-	-	-
26	-	-	-	-	-	-	-	-	-
27	-	-	-	-	-	-	-	-	-
28	-	-	-	-	-	-	-	-	-
29	-	-	-	-	-	-	-	-	-
30	-	-	-	-	-	-	-	-	-
31	-	-	-	-	-	-	-	-	-

ผู้ตรวจสอบ.....

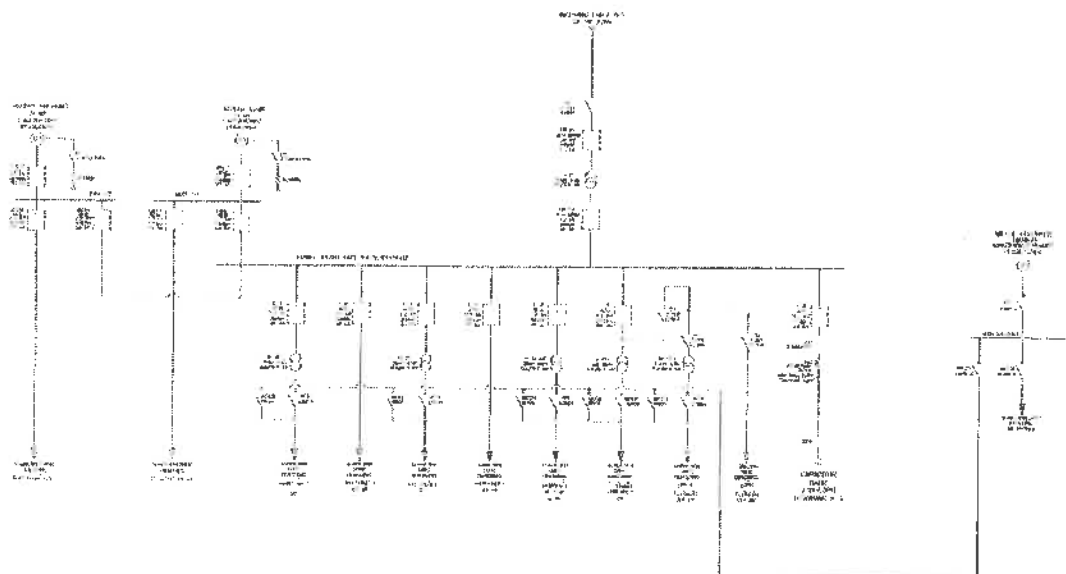
ภาคผนวก ก-59

แผนผังวงจรไฟฟ้าของโครงการ

# POWER PLANT



Rev.	Description	By	Check	Date
1.0	Initial Design	J. Smith	M. Jones	10/10/2023



Rev.	Description	By	Check	Date
1.0	Initial Design	J. Smith	M. Jones	10/10/2023

ภาคผนวก ก-60

ใบรับรองแพทย์ของพนักงานใหม่



## ใบรับรองแพทย์

เลขที่ 44976

## ส่วนที่ 1 ของผู้ขอรับใบรับรองสุขภาพ

ข้าพเจ้า

สถานที่อยู่ (ที่สามารถติดต่อ).....

หมายเลขบัตรประชาชน..... ข้าพเจ้าขอใบรับรองสุขภาพ โดยมีประวัติสุขภาพดังนี้

1. โรคประจำตัว ☒ ไม่มี ☐ มี(ระบุ).....
2. อุบัติเหตุ และ ผ่าตัด ☒ ไม่มี ☐ มี(ระบุ).....
3. เคยเข้ารับการรักษาในโรงพยาบาล ☒ ไม่มี ☐ มี(ระบุ).....
4. ประวัติอื่นที่สำคัญ.....

ลงชื่อ  วันที่ 28 เดือน กรกฎาคม พ.ศ. 2565

ในกรณีเด็กที่ไม่สามารถรับรองตนเองได้ให้ผู้ปกครองลงนามรับรองแทนได้

## ส่วนที่ 2 ของแพทย์

สถานที่ตรวจ โรงพยาบาลสระโบสถ์ อ.สระโบสถ์ จ.ลพบุรี

วันที่ 28 เดือน กรกฎาคม พ.ศ. 2565

ข้าพเจ้า

(๑)

ใบอนุญาตประกอบวิชาชีพเวชกรรมเลขที่

สถานที่ประกอบวิชาชีพเวชกรรม โรงพยาบาลสระโบสถ์ อ.สระโบสถ์ จ.ลพบุรี

ได้ตรวจร่างกาย

แล้วเมื่อวันที่ 28 เดือน กรกฎาคม พ.ศ. 2565 มีรายละเอียดดังนี้

สภาพร่างกายทั่วไป อยู่ในเกณฑ์ ☒ ปกติ ☐ ผิดปกติ(ระบุ).....

ขอรับรองว่าบุคคลดังกล่าว ไม่เป็นผู้มีร่างกายทุพพลภาพจนไม่สามารถปฏิบัติหน้าที่ได้ ไม่ปรากฏอาการของโรคจิต หรือจิตฟั่นเฟือน หรือปัญญาอ่อน ไม่ปรากฏ อาการของการติดเชื้อเสพติดให้โทษ และอาการของโรคพิษสุราเรื้อรัง และไม่ปรากฏอาการและอาการแสดงของโรคต่อไปนี้

- (๑) โรคเรื้อนในระยะติดต่อหรือในระยะที่ปรากฏอาการเป็นที่รังเกียจแก่สังคม
- (๒) วัณโรคระยะอันตราย
- (๓) โรคเท้าช้างในระยะที่ปรากฏอาการเป็นที่รังเกียจแก่สังคม
- (๔) (ถ้าจำเป็นต้องตรวจหาโรคที่เกี่ยวข้องกับการปฏิบัติงานของผู้รับการตรวจให้ระบุข้อนี้)

สรุปความเห็นและข้อแนะนำของแพทย์ผู้ตรวจแข็งแรง ตรวจปัสสาวะไม่พบสารเสพติด (๒)



ลงชื่อ..... แพทย์ผู้ตรวจร่างกาย

หมายเหตุ (๑) ต้องเป็นแพทย์ซึ่งได้ขึ้นทะเบียนรับใบอนุญาตประกอบวิชาชีพเวชกรรม

(๒) ให้แสดงว่าเป็นผู้มีร่างกายสมบูรณ์เพื่อได้ใบรับรองแพทย์ฉบับนี้ให้ใช้ได้ ๑ เดือนนับแต่วันที่ตรวจร่างกาย

แบบฟอร์มนี้ได้รับรองจากมติคณะกรรมการแพทยสภาในการประชุมครั้งที่ 8/2551 วันที่ 14 สิงหาคม 2551